

UNIVERSIDADE FEDERAL DE ALAGOAS
POLÍCIA MILITAR DE ALAGOAS
CORPO DE BOMBEIROS MILITAR DE ALAGOAS
Coordenadoria Permanente do Vestibular (COPEVE)

PSS - 2003

1º ANO DO ENSINO MÉDIO

INSTRUÇÕES

- Ao receber este caderno de prova verifique se contém um total de 28 questões, assim distribuídas:
Língua Portuguesa e Literatura Brasileira: questões de nºs 01 a 04;
Matemática: questões de nºs 05 a 08;
Biologia: questões de nºs 09 a 12;
Física: questões de nºs 13 a 16;
Química: questões de nºs 17 a 20;
Estudos Sociais: questões de nºs 21 a 24;
Língua Estrangeira: questões de nºs 25 a 28.
- Caso contrário, solicite ao fiscal da sala um outro caderno completo.
- Não serão aceitas reclamações posteriores.
- Cada Questão de Proposições Múltiplas consistirá de 5 (cinco) afirmações, numeradas de **00** a **44**, das quais algumas são verdadeiras, as outras são falsas, podendo ocorrer que todas as afirmações sejam verdadeiras ou que todas sejam falsas.
- As alternativas verdadeiras devem ser marcadas na folha de respostas na **linha V** e as falsas, na **linha F**.

ATENÇÃO

- Marque as respostas com caneta esferográfica azul ou preta com traços escuros conforme o modelo ●.
- Não serão permitidas rasuras.
- Não será permitida qualquer espécie de consulta.
- Você terá **3** horas para responder a todas as questões e fazer as marcações na **FOLHA DE RESPOSTAS**.
- A correção da prova será efetuada levando-se em conta **EXCLUSIVAMENTE** o conteúdo da **FOLHA DE RESPOSTAS**.
- Ao término da prova, devolva à mesa de fiscalização o Caderno de Questões juntamente com a **FOLHA DE RESPOSTAS** e assine a lista de presença.

Nº DE INSCRIÇÃO

NOME DO CANDIDATO

QUESTÕES DE PROPOSIÇÕES MÚLTIPLAS

Cada Questão de Proposições Múltiplas consiste em 5 (cinco) afirmações, numeradas de 0 0 a 4 4, das quais algumas são verdadeiras, as outras são falsas, podendo ocorrer que todas as afirmações sejam verdadeiras ou que todas sejam falsas.

As alternativas verdadeiras devem ser marcadas na linha **V** e as falsas, na linha **F**.

LÍNGUA PORTUGUESA E LITERATURA BRASILEIRA

Atenção: As questões de números 1 a 3 baseiam-se no texto apresentado abaixo.

A corte tem mil seduções que arrebatam um provinciano aos seus hábitos, e o atordoam e preocupam tanto, que só ao cabo de algum tempo o restituem à posse de si mesmo e ao livre uso de sua pessoa.

Assim me aconteceu. Reuniões, teatros, apresentações às notabilidades políticas, literárias e financeiras de um e outro sexo; passeios aos arrabaldes; visitas de cerimônia e jantares obrigados; tudo isto encheu o primeiro mês de minha estada no Rio de Janeiro. Depois desse tributo pago à novidade, conquistei os foros de cortesão e o direito de aborrecer-me à vontade.

Uma bela manhã, pois, estava na crítica posição de um homem que não sabe o que fazer. Li os anúncios dos jornais; escrevi à minha família; participei a minha chegada aos amigos; e por fim ainda me achei com uma sobra de tempo que embaraçava-me realmente. Acendi o charuto; e ao través da fumaça azulada, lancei uma vista pelos dias decorridos. “Lembrar-se é viver outra vez”, diz o poeta.

De repente caiu-me um nome da memória. Achara em que empregar a manhã.

- Vou ver a Lúcia.

Depois da festa da Glória tinha-a encontrado algumas vezes, mas sem lhe falar. Lembro-me de uma manhã em casa do Desmarais. Lúcia passava, parou na vidraça e entrou para comprar algumas perfumarias; o seu vestido roçara por mim; mas ela não me olhou, nem pareceu ter-me visto. Essa circunstância, e talvez um resquício do desgosto que deixara a minha decepção, tiraram-me a vontade de a cumprimentar; contudo conservei o chapéu na mão durante todo o tempo que estive na loja. Quando escolhia alguns vidros de extratos, mostraram-lhe um que ela repeliu com um gesto vivo e um sorriso irônico:

- Flor de laranja! ... É muito puro para mim!

Ao sair, dobrou o seu talhe flexível inclinando-se vivamente para o meu lado, enquanto a mão ligeira roçagava os amplos folhos da seda que rugia arrastando. Esse movimento podia ser uma profunda cortesia disfarçada com certo acanhamento; e podia não passar de um gesto habitual de faceirice feminina.

(José de Alencar, **Lucíola**. São Paulo: Melhoramentos, 6.ed. p.16-7)

1. Assinale como VERDADEIRAS as afirmações corretas e como FALSAS as que não o são.

0 0 - O excerto acentua a superficialidade das relações pessoais na corte do Rio de Janeiro e a futilidade de seus freqüentadores na época em que se passa o romance.

1 1 - A narrativa é feita em 3ª pessoa por um narrador onisciente.

2 2 - O sorriso irônico atribuído à protagonista, seguido do comentário, refere-se ao fato de ser Lúcia uma prostituta, embora se trate de um romance romântico.

3 3 - O verdadeiro nome da protagonista é Maria da Glória, substituído pelo de uma amiga, quando esta morre.

4 4 - **Lucíola** é um romance em que aparecem os reais valores morais da sociedade burguesa durante o Segundo Reinado, embora seu enredo se desenvolva de acordo com o idealismo e o sentimentalismo românticos.

2. Assinale como VERDADEIRAS as afirmações corretas e como FALSAS as que não o são.

0 0 - O 1º parágrafo do texto se apresenta como a tese de um texto dissertativo, que se encerra com a frase inicial do parágrafo seguinte.

1 1 - ... *conquistei os foros de cortesão e o direito de aborrecer-me à vontade.*

A afirmação acima apresenta-se com uma conotação irônica.

2 2 - Criou-se uma metáfora na frase *Depois desse tributo pago à novidade, conquistei os foros de cortesão...*

3 3 - *Seduções, Lúcia e manhã* são vocábulos que se classificam de maneira idêntica em relação à posição da sílaba tônica, apesar de uma só receber acento gráfico.

4 4 - *Flor de laranja! ... É muito puro para mim!*

O emprego das reticências assinala uma lacuna na fala de Lúcia, porque o narrador considera desnecessário reproduzi-la por inteiro, em vista do contexto.

3. Assinale como VERDADEIRAS as afirmações corretas e como FALSAS as que não o são.

0 0 - ... enquanto a mão ligeira roçagava os amplos folhos da seda que rugia arrastando.

O segmento reproduzido acima introduz no contexto um efeito onomatopaico.

1 1 - Considere as duas expressões: parques aos ar-
abaldes e parque público.

Observa-se nelas um caso de paronímia, já que os vocábulos grifados diferem apenas em seu significado.

2 2 - ... e o atordoam e preocupam tanto, que só ao cabo de algum tempo o restituem à posse de si mesmo e ao livre uso de sua pessoa.

A palavra grifada acima classifica-se, nas duas ocorrências, como pronome demonstrativo.

3 3 - Nas palavras *passava*, *vidraça* e *perfumarias* ocorrem, respectivamente, encontro consonantal, encontro consonantal e ditongo.

4 4 - – Vou ver a *Lúcia*.

A frase acentua a função conativa da linguagem.

4. Assinale como VERDADEIRAS as afirmações corretas e como FALSAS as que não o são.

0 0 - Considerado o primeiro historiador do Brasil, Pero de Magalhães Gândavo escreveu **História da Província de Santa Cruz**, em que traça um abrangente panorama da vida da Colônia.

1 1 - *A minha Marília quanto*

À natureza não deve !

Tem divino rosto

E tem mãos de neve.

A liberdade de criação dos versos acima permite afirmar que eles antecipam a visão de mundo dos poetas da segunda geração romântica.

2 2 - *Era no dous de julho. A pugna imensa*

Travara-se nos cerros da Bahia ...

O anjo da morte pálido cosia

Uma vasta mortalha em Pirajá.

Os versos acima são exemplo do acentuado lirismo de Castro Alves, voltado para a fatalidade da morte e o resultante sentimento de impotência.

3 3 - *Nasce o Sol, e não dura mais que um dia;*

depois da Luz, se segue a noite escura,

em tristes sombras morre a formosura,

em contínuas tristezas a alegria.

A estrofe acima desenvolve um dos temas recorrentes do Barroco: a efemeridade das coisas do mundo.

4 4 - Lirismo pessoal, idealismo amoroso, indianismo voltado para as nossas origens e incursões pelo gênero dramático - são aspectos que identificam um dos nossos primeiros poetas românticos, Gonçalves Dias.

MATEMÁTICA

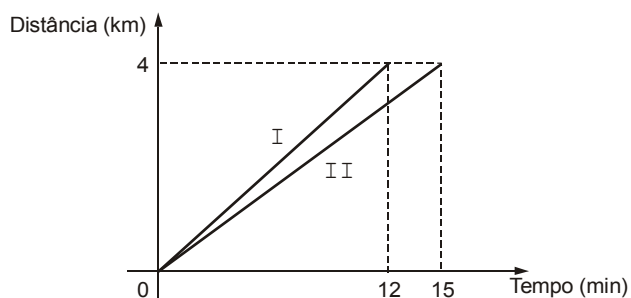
5. Tendo por base a função f , de \mathbb{R} em \mathbb{R} , dada por $f(x) = |x-1| + 3$, analise as afirmativas seguintes.

0 0 - Uma outra forma de expressar a lei que define f é

$$f(x) = \begin{cases} x + 2 & \text{se } x \geq 0 \\ -x + 4 & \text{se } x < 0 \end{cases}$$

- 1 1 - O conjunto imagem de f é o intervalo $[3, +\infty[$
2 2 - f é crescente no intervalo $] -\infty, 1 [$
3 3 - Se $f(x) < 6$, então $-2 < x < 4$
4 4 - O gráfico de f intercepta o eixo das abscissas no ponto $(1;0)$

6. Na figura abaixo, as curvas I e II descrevem os respectivos desempenhos de Fábio e Eduardo numa corrida com um percurso de 4 km.



Utilize as informações dadas no gráfico para concluir sobre a veracidade das afirmações seguintes.

- 0 0 - Eduardo venceu a corrida.
1 1 - Decorridos 9 minutos do início da prova, a distância entre os dois era de 600 m.
2 2 - A velocidade média de Fábio durante o percurso foi de 20 km/h.
3 3 - Se, ao longo do percurso, a velocidade média de Eduardo fosse de 18 km/h, ele teria vencido a corrida.
4 4 - Decorridos 6 minutos do início da prova, a distância percorrida por Fábio era 125% da percorrida por Eduardo.

7. Considere as funções reais f e g , dadas por $f(x) = 4^{-x}$ e $g(x) = -1 + \log_4 x$, nas quais x é um número real positivo.

Utilize essas informações para analisar as afirmações seguintes.

- 0 0 - Os gráficos de f e g interceptam-se em um ponto cuja abscissa é maior que 4.
1 1 - Se $0 < x \leq 4$, então $f(x) > g(x)$.
2 2 - O valor de x que satisfaz a sentença $f(x) = 2^{-x} + 56$ é -4 .
3 3 - Tem-se $g(x) < 0$, para todo $x < 8$.
4 4 - O número real que satisfaz a equação $g(x) = 2$ é um quadrado perfeito.

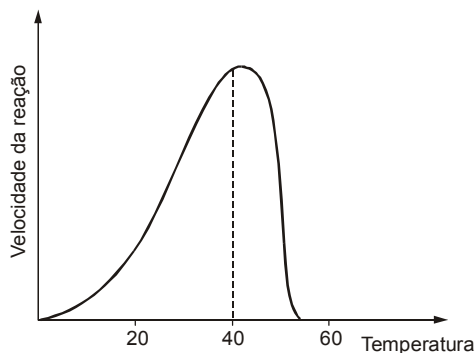
8. Sabe-se que as seqüências $f = (-2, a, b, \dots)$ e $g = (\frac{1}{8}, c, a, \dots)$ são progressões aritmética e geométrica, respectivamente. Considerando que $b = a + 8c$, analise as afirmações seguintes.

- 0 0 - O valor de $a + b + c$ é $\frac{17}{2}$.
1 1 - O vigésimo termo de f é 74.
2 2 - O quarto termo de g excede o quarto termo de f em 4 unidades.
3 3 - A soma dos 20 primeiros termos de f é 680.
4 4 - As razões das duas progressões são iguais entre si.

BIOLOGIA

9. As afirmações abaixo referem-se aos componentes inorgânicos, orgânicos das células e aos componentes do citoplasma.

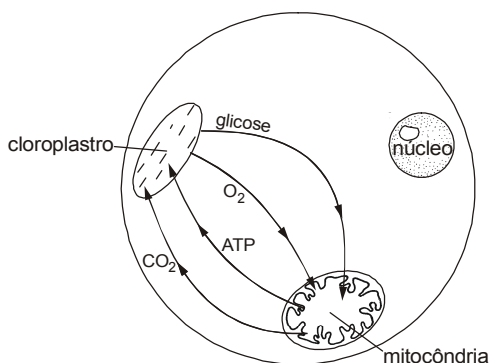
- 0 0 - Na água, as regiões carregadas de cada molécula são atraídas para regiões com carga oposta de moléculas vizinhas, formando pontes fracas, as pontes de hidrogênio.
- 1 1 - Muitas das proteínas das células são enzimas, substâncias que garantem às reações químicas que constituem o metabolismo ocorrerem na velocidade adequada. O gráfico abaixo mostra que temperaturas extremas prejudicam o poder catalisador dessas substâncias.



- 2 2 - As células vegetais têm celulose em suas paredes e muitas delas possuem plastos que armazenam amido. Celulose e amido são exemplos de carboidratos que têm, respectivamente, função estrutural e função energética.
- 3 3 - Lisossomos estão presentes nas células dos animais e faltam nas células dos vegetais.
- 4 4 - Os ácidos nucleicos são cadeias de polinucleotídeos. Também são nucleotídeos o ATP e o ADP, substâncias indispensáveis ao metabolismo celular.

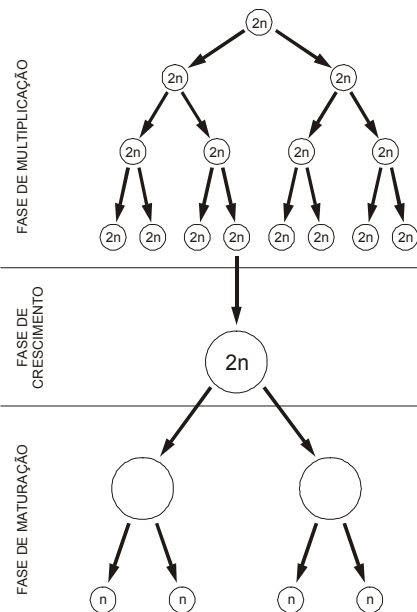
10. As proposições que seguem relacionam-se com organelas celulares e com metabolismo energético.

- 0 0 - As células animais rompem-se quando imersas em água destilada, enquanto as células vegetais tornam-se túrgidas. Essa diferença deve-se a dois componentes das células vegetais que faltam nas células animais: parede celulósica e vacúolo.
- 1 1 - Observando-se, ao microscópio, células em divisão, nota-se que os nucléolos permanecem inalterados durante todo o processo, mas a carioteca fragmenta-se.
- 2 2 - A figura abaixo indica corretamente as trocas de substâncias que ocorrem entre os cloroplastos e as mitocôndrias de uma célula.



- 3 3 - Quimiossíntese é um processo exclusivo de certas bactérias que usam CO_2 para sintetizar substância orgânica, mas não usam energia luminosa.
- 4 4 - Sempre que utilizam glicose, os organismos que realizam fermentação e os que têm respiração aeróbica obtêm a mesma quantidade de energia por mol de substrato oxidado.

11. As proposições abaixo referem-se ao processo da gametogênese esquematizado a seguir e a métodos anticoncepcionais.



- 0 0 - As fases representadas na figura são originadas somente por meiose.
- 1 1 - Na espécie humana, as três fases começam e terminam na puberdade, mantendo-se os gametas resultantes durante a vida toda dos indivíduos.
- 2 2 - Na espermatogênese humana, masculina e feminina, cada célula diplóide existente no final da fase de multiplicação origina quatro gametas haplóides.
- 3 3 - O uso da camisinha nas relações sexuais impede a transmissão da AIDS, mas não tem efeito sobre a transmissão de doenças como sífilis e herpes genital.
- 4 4 - Um método anticoncepcional eficiente consiste no uso das "pílulas" pelas mulheres, ou seja o uso de hormônios femininos que inibem a meiose e, portanto, a formação de óvulos.

12. As afirmações abaixo relacionam-se com tecidos dos animais.

- 0 0 - No sistema respiratório humano, há órgãos revestidos internamente por um tecido formado por células dotadas de cílios, que se dispõem muito juntas, e entre as quais há células especializadas em secretar muco.
- 1 1 - Os três grupos de células representados na figura abaixo pertencem, respectivamente, ao tecido cartilaginoso, tecido muscular estriado e tecido muscular liso.



- 2 2 - Os tecidos conjuntivos são constituídos por células imersas em uma matriz. No sangue, que faz parte desse grupo de tecidos, o plasma é o fluido extracelular no qual estão os glóbulos vermelhos, os glóbulos brancos e as plaquetas.
- 3 3 - O tecido ósseo é o único tecido dos animais constituído por células mortas devido à impregnação de cálcio.
- 4 4 - Embora as células nervosas variem em estrutura, um neurônio típico de vertebrado apresenta três regiões: dendrito, axônio e terminal sináptico.

FÍSICA

13. Um corpo de 4,0 kg é lançado horizontalmente com velocidade de 12,0 m/s sobre um piso. Suponha que o coeficiente de atrito cinético entre o corpo e o piso seja igual a 0,50 e que, depois de decorridos t segundos do lançamento, o corpo tenha percorrido uma distância d e esteja nesse instante com velocidade de 4,0 m/s. Considerando $g = 10 \text{ m/s}^2$, analise as afirmações que seguem.

0 0 - A desaceleração do corpo tem módulo de $5,0 \text{ m/s}^2$.

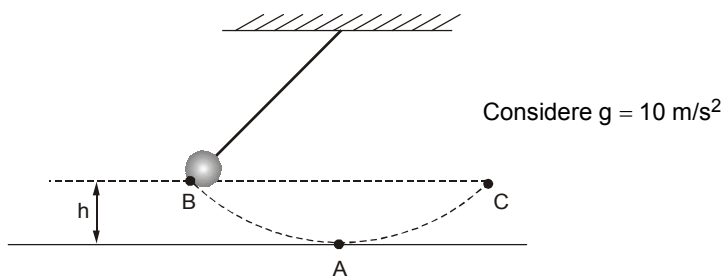
1 1 - O instante t é igual a 4,0 s.

2 2 - A distância d é menor que 4,0 m.

3 3 - O corpo pára após 2,4 s.

4 4 - O corpo pára após percorrer 8,0 m.

14. Um pêndulo simples é formado por um fio leve e inextensível de 0,40 m de comprimento e uma esfera de 0,50 kg. Para que o movimento oscilatório se inicie a esfera é levada até o ponto B e, em seguida, abandonada. Ao passar por A, ponto mais baixo da trajetória, a esfera desenvolve velocidade de 2,0 m/s.



Analise as seguintes afirmações:

0 0 - A altura h é igual a 20 cm.

1 1 - Quando a esfera estiver passando por A, a força de tração no fio terá intensidade igual ao peso da esfera.

2 2 - Ao passar por A a resultante centrípeta da esfera terá intensidade igual a 5,0 N.

3 3 - Durante uma oscilação a tração no fio é máxima quando a esfera atinge o ponto C.

4 4 - Se o comprimento do fio fosse aumentado mas o valor da altura h fosse mantido, a velocidade da esfera ao passar por A seria, ainda assim, igual a 2,0 m/s.

15. Para atravessar um rio de 12 m de largura um atleta nada perpendicularmente às margens, supostas paralelas, desenvolvendo velocidade própria de 2,0 m/s. Sabendo-se que a velocidade da correnteza do rio, paralela às margens, tem módulo de 2,0 m/s, analise as afirmações dadas.

- 0 0 - O atleta demorará 6,0 s para completar a travessia.
- 1 1 - A velocidade do atleta, em relação às margens, é igual a 4,0 m/s.
- 2 2 - A correnteza desloca o atleta 2,0 m rio abaixo durante a travessia.
- 3 3 - Se a correnteza fosse mais intensa, o tempo que o atleta demoraria para atravessar o rio seria o mesmo.
- 4 4 - Se o atleta escolhesse outra direção para a travessia, poderia chegar ao outro lado em menos de 6,0 s.

16. Três líquidos A, B e C de densidades 1100 kg/m^3 , 900 kg/m^3 e 800 kg/m^3 , respectivamente, são colocados separadamente em três recipientes, como representado na figura. Três esferas maciças e idênticas fabricadas com um plástico de densidade 950 kg/m^3 são colocadas nos líquidos, uma em cada recipiente.



Analise as seguintes afirmações:

- 0 0 - O valor da força de empuxo do líquido será igual para as três esferas.
- 1 1 - Apenas uma das esferas não afundará completamente no líquido.
- 2 2 - O valor da pressão do líquido B sobre a esfera nele colocada será maior que o valor da pressão do líquido C sobre a esfera nele colocada.
- 3 3 - Uma das esferas ficará em equilíbrio totalmente imersa no líquido mas, sem tocar o fundo do recipiente.
- 4 4 - A esfera colocada no líquido A ficará com mais da metade de seu volume acima da superfície do líquido.

CLASSIFICAÇÃO PERIÓDICA DOS ELEMENTOS

Com massas atômicas referidas ao isótopo 12 do Carbono

1 H 1,01	2 He 4,00											13 B 10,8	14 C 12,0	15 N 14,0	16 O 16,0	17 F 19,0	18 Ne 20,2																		
3 Li 6,94	4 Be 9,01											5 B 10,8	6 C 12,0	7 N 14,0	8 O 16,0	9 F 19,0	10 Ne 20,2																		
11 Na 23,0	12 Mg 24,3	3 Al 27,0	4 Si 28,1	5 P 31,0	6 S 32,1	7 Cl 35,5	8 Ar 39,9	9 K 39,1	10 Ca 40,1	11 Sc 45,0	12 Ti 47,9	13 V 50,9	14 Cr 52,0	15 Mn 54,9	16 Fe 55,8	17 Co 58,9	18 Ni 58,7	19 Cu 63,5	20 Zn 65,4	21 Ga 69,7	22 Ge 72,6	23 As 74,9	24 Se 79,0	25 Br 79,9	26 Kr 83,8										
37 Rb 85,5	38 Sr 87,6	39 Y 88,9	40 Zr 91,2	41 Nb 92,9	42 Mo 96,0	43 Tc (99)	44 Ru 101	45 Rh 103	46 Pd 106	47 Ag 108	48 Cd 112	49 In 115	50 Sn 119	51 Sb 122	52 Te 128	53 I 127	54 Xe 131	55 Cs 133	56 Ba 137	57-71 Série dos Lantanídeos	72 Hf 179	73 Ta 181	74 W 184	75 Re 186	76 Os 190	77 Ir 192	78 Pt 195	79 Au 197	80 Hg 201	81 Tl 204	82 Pb 207	83 Bi 209	84 Po (210)	85 At (210)	86 Rn (222)
87 Fr (223)	88 Ra (226)	89-103 Série dos Actinídeos	104 Rf	105 Db	106 Sg	107 Bh	108 Hs	109 Mt	110 Uun	111 Uuu	112 Uub																								

Série dos Lantanídeos

Número Atômico	57	58	59	60	61	62	63	64	65	66	67	68	69	70	71
Símbolo	La	Ce	Pr	Nd	Pm	Sm	Eu	Gd	Tb	Dy	Ho	Er	Tm	Yb	Lu
Massa Atômica	139	140	141	144	(147)	150	152	157	159	163	165	167	169	173	175

Série dos Actinídeos

89	90	91	92	93	94	95	96	97	98	99	100	101	102	103
Ac	Th	Pa	U	Np	Pu	Am	Cm	Bk	Cf	Es	Fm	Md	No	Lr
(227)	232	(231)	238	(237)	(242)	(243)	(247)	(247)	(251)	(254)	(253)	(256)	(253)	(257)

17. Sobre a tabela periódica e ligações químicas, pode-se afirmar que:

- 0 0 - A respeito da afinidade eletrônica, não há periodicidade quando os elementos são dispostos na ordem crescente de seus números atômicos.
- 1 1 - Isótopos de um mesmo elemento ocupam, na classificação periódica, o mesmo lugar.
- 2 2 - Em um período, elementos adjacentes têm números atômicos que diferem, entre si, de dez unidades.
- 3 3 - Nos compostos covalentes, as ligações químicas entre os átomos, iguais ou diferentes, se fazem por meio de pares de elétrons.
- 4 4 - De acordo com Lewis, átomos estáveis são os que possuem 7 elétrons na camada de valência.

18. Analise as afirmações abaixo sobre os ácidos clorídrico, nítrico, sulfúrico e fosfórico.

- 0 0 - Com exceção do clorídrico, os demais podem se formar pela reação de um óxido com água.
- 1 1 - Em solução aquosa, de mesma concentração, o mais fraco é o clorídrico.
- 2 2 - Os quatro ácidos são encontrados, livres na natureza, como constituintes das águas minerais.
- 3 3 - Todos reagem com hidróxido de sódio produzindo sais.
- 4 4 - Alguns deles dão, à chuva, propriedades ácidas.

19. Considere os compostos NaOH, KOH, NH₃ e Ca(OH)₂, para analisar as proposições abaixo.

- 0 0 - Dentre esses compostos, aquele que em solução aquosa, de mesma concentração, produz menor [OH⁻] é a soda cáustica.
- 1 1 - Todos reagem com ácido clorídrico produzindo sais, EXCETO a amônia.
- 2 2 - A reação que sempre ocorre quando esses compostos reagem com ácidos é representada por
$$H^+ + OH^- \rightleftharpoons H_2O$$
- 3 3 - A reação de NaOH com (NH₄)₂CO₃, em solução aquosa, libera CO₂.
- 4 4 - De acordo com Arrhenius, todos esses compostos, em solução aquosa, são bases, pois liberam OH⁻.

20. Numa reação química:

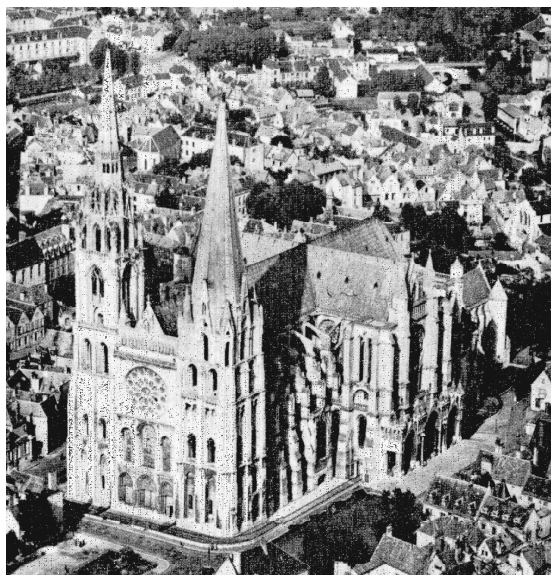
- 0 0 - Todos os átomos presentes nos produtos estavam presentes nos reagentes.
- 1 1 - Ocorre decomposição de substância pura quando o número de produtos é maior que um.
- 2 2 - O número de mols dos reagentes é igual ao número de mols do produto, tal como na síntese da amônia, a partir de nitrogênio e hidrogênio.
- 3 3 - Representada pela equação, não balanceada,
$$x \text{ MgO} + y \text{ Al} \rightarrow \dots \text{ Al}_2\text{O}_3 + \dots \text{ Mg}$$

os coeficientes estequiométricos x e y são, respectivamente 1 e 2.
- 4 4 - Se a massa molar do C fosse 6 g/mol, a massa molar do CH₄ seria 8 g/mol.

ESTUDOS SOCIAIS

21. Os povos da Antigüidade desenvolveram um processo histórico cujos condicionantes tinham estreitas relações com a natureza. Sob o ponto de vista dessas relações, analise as afirmações sobre esses povos.
- 0 0 - O surgimento de um Estado centralizado no Egito estava em consonância com a necessidade da organização de um trabalho coletivo que, por meio de grandes obras públicas, possibilitou à sociedade um maior domínio sobre a natureza.
 - 1 1 - Os povos da Mesopotâmia desenvolveram grande comércio marítimo, mas dependiam fundamentalmente da importação de produtos agrícolas, uma vez que habitavam uma região às margens do Mar Mediterrâneo, sofrendo, portanto, os problemas decorrentes da escassez de água doce.
 - 2 2 - Os fenícios não constituíram grandes impérios como outras civilizações da antigüidade, mas destacaram-se pelas atividades marítima e comercial que desenvolveram no Mar Mediterrâneo, fator que possibilitou um intenso intercâmbio cultural entre o Oriente e o Ocidente.
 - 3 3 - Os rios tiveram um papel importante no processo de desenvolvimento da sociedade chinesa, que modificaram o curso natural dos rios, por meio da construção de canais que serviam, a um só tempo, para irrigar os campos e como via de comunicação e navegação.
 - 4 4 - A Índia Antiga teve um desenvolvimento com muita instabilidade econômica, pois a região do Panjabe, onde se concentrava a maior população indiana, possuía um solo desfavorável à produção agrícola e à pecuária, em razão do clima semi-árido predominante.

22. Observe as duas ilustrações.



Catedral de Notre-Dame de Chartres, na França, construída no século XII.

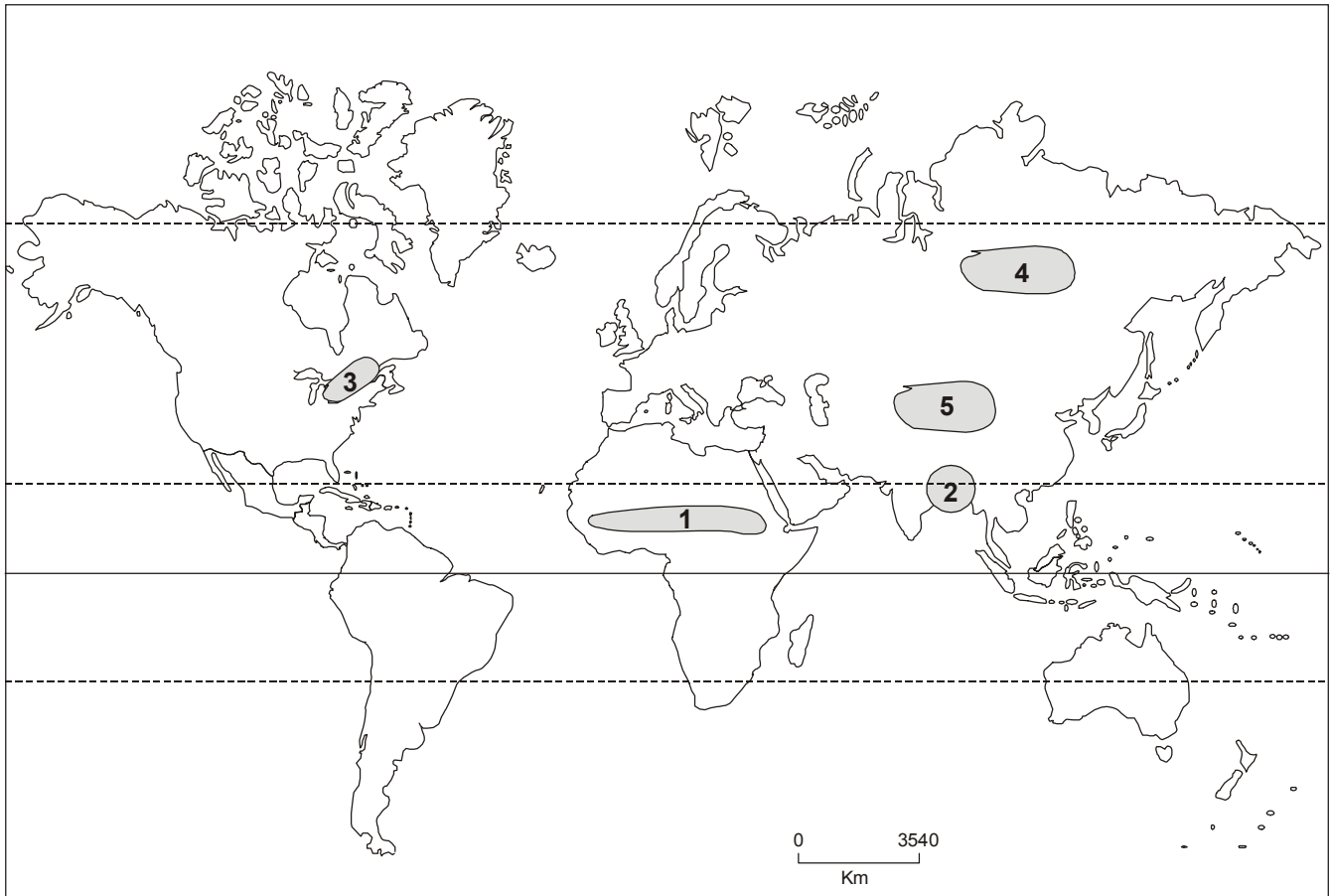


Execução na fogueira por ordem do Tribunal de Inquisição. Inglaterra, 1314.

Refleta sobre as duas figuras, identificando as relações econômicas, sociais, políticas e culturais do contexto histórico em questão.

- 0 0 - Os povos da Idade Média deixaram um legado cultural de grande importância para o mundo ocidental especialmente na arquitetura gótica, cujo estilo marcou, além da construção de igrejas, também a construção de palácios e edifícios públicos.
- 1 1 - A Igreja católica, durante a Baixa Idade Média, excomungava os senhores feudais que praticavam atos de barbárie, como a execução de servos nas fogueiras, mas tinha poderes limitados para proibir tais atos.
- 2 2 - A hierarquia eclesiástica da Igreja católica era tênue, pois havia pouca distinção entre seus membros, que defendiam a igualdade espiritual, social e econômica dos seus seguidores, assim como foi idealizado pelos fundadores do cristianismo.
- 3 3 - Os servos encontravam-se, apesar dos laços de servidão que os prendiam aos senhores feudais, numa situação social e econômica mais favorável do que a dos vilões, pois eram poupados do trabalho compulsório nas propriedades dos senhores e do pagamento do dízimo.
- 4 4 - O poder da Igreja católica advinha não apenas pelo controle que ela exercia sobre a vida espiritual na sociedade feudal, mas também pelo domínio de grande parte das terras adquiridas, por meio de obrigações ou doações dos fiéis.

23. Observe o mapa e analise as afirmações que se referem aos sistemas naturais e suas recentes mudanças.



- 0 0 - A área 1 está situada na fronteira de um extenso deserto onde a pequena umidade do ar e as elevadas amplitudes térmicas diárias são responsáveis pela presença de forte intemperismo físico; a presença de intensas e tradicionais atividades agro-pastoris provocam a expansão do deserto, através do fenômeno denominado desertificação.
- 1 1 - As condições morfoclimáticas da área 2 indicam a presença de extensas planícies fluviais sob o domínio de clima de monções, com fortes precipitações durante o verão. Esta área, com elevadíssimas densidades demográficas, apresenta grandes arrozais e algumas cidades milionárias.
- 2 2 - A área 3 é o domínio de grandes montanhas de origem recente; clima temperado continental com baixas temperaturas o ano todo e uma extensa floresta de coníferas que tem sido rapidamente devastada nestes últimos anos.
- 3 3 - As condições morfoclimáticas da área 4 indicam a presença a uma extensa planície, densamente ocupada por grandes cidades e inúmeras indústrias poluidoras que afetam as condições do clima subtropical e provocam chuva ácida.
- 4 4 - A área 5 apresenta cadeia montanhosa recente, cujas grandes altitudes exercem forte influência na definição de um clima frio de montanha e dificultam a presença de atividades humanas permanentes; até hoje é uma das áreas menos modificadas pelo homem.

24. Atualmente é inegável que vivemos um novo tempo com aceleradas transformações políticas, sociais e econômicas em nível global. Sobre essas transformações afirma-se corretamente:

- 0 0 - A urbanização é um fenômeno mundial que apresenta ritmos e características distintos em cada continente. Nos países subdesenvolvidos é ainda lento e sem previsão de aceleração; nos países ricos é rápido e de grande dinamismo.
- 1 1 - Desde seu surgimento, o capitalismo sempre apresentou tendências à expansão e à internacionalização. No pós segunda Guerra Mundial, essa tendência tornou-se mais evidente pois o capital internacionalizou-se através das multinacionais.
- 2 2 - O colapso do socialismo a partir dos anos de 1980 resultou em mudanças na Europa Oriental: inúmeras reformas políticas e econômicas promoveram a transição para o sistema capitalista; o próprio mapa da Europa também mudou.
- 3 3 - No mundo multipolar, as questões ideológicas deixaram de ter grande destaque assim como os conflitos étnicos armados, cada vez mais raros; atualmente, é o fator econômico que une ou separa os países.
- 4 4 - No mundo globalizado, o neoliberalismo continua ditando as regras de organização do mercado e da sociedade. Os Estados "encolheram" e as fronteiras foram abertas ao comércio. Entretanto, até mesmo nos países centrais, a pobreza tem crescido.

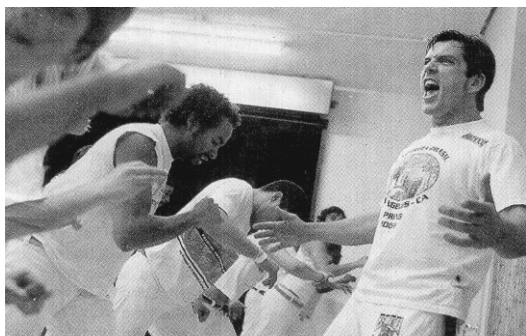
INGLÊS

Atenção: As questões de números 25 a 27 referem-se ao texto apresentado abaixo.

Play-fighting to the music

Capoeira is catching on among L.A.'s fitness fans.

By Jeannine Stein
Times Staff Writer



HIGH ENERGY: Beto Simas, also known as Mestre Boneco, leads a capoeira class at his Los Angeles studio, Capoeira Brasil, which opened about two weeks ago.

From inside a small studio called Capoeira Brasil, located on an unremarkable stretch of Washington Boulevard in L.A., spirited voices singing in Portuguese pierce the nighttime quiet of the neighborhood. But this is not a group of expatriates homesick for their native country – this is capoeira, and it could be the next big thing on the fitness circuit.

In this country, capoeira has been slowly catching on among children and adults looking for more than just a workout. Its growing popularity isn't surprising, considering Southern California's passion for Latin dance-based cardio classes and our insatiable appetite for the latest fitness trends. There's also the fact that L.A. has an estimated population of 10,000 Brazilians.

While students are encouraged to improve, the emphasis in class is not on fighting to win, or beating your opponent, or being the finest athlete.

Rather, it's on building and being part of a community, gaining confidence and becoming a better person.

(Adapted from **Los Angeles Times**, January 20, 2003)

25. Assinale como VERDADEIRAS as alternativas que contêm afirmações corretamente relacionadas ao texto e como FALSAS as que não contêm.

In the text,

- 0 0 - catching on means "becoming popular".
- 1 1 - unremarkable is a synonym of "common".
- 2 2 - pierce is a synonym of "calm".
- 3 3 - Its refers to "children".
- 4 4 - latest means "old".

26. Assinale como VERDADEIRAS as alternativas que estão de acordo com o texto e como FALSAS aquelas que não estão.

- 0 0 - Mestre Boneco is the nickname of Beto Simas.
- 1 1 - Capoeira Brasil offers night classes.
- 2 2 - Only Brazilians attend classes at Capoeira Brasil.
- 3 3 - Most people at Capoeira Brasil are expatriates.
- 4 4 - Capoeira Brasil is new on Washington Boulevard.

27. Assinale como VERDADEIRAS as alternativas que contêm afirmações corretas em relação ao texto e como FALSAS as que não contêm.

Capoeira is mainly about

- 0 0 - beating your opponent.
- 1 1 - gaining self-confidence.
- 2 2 - becoming a good athlete.
- 3 3 - developing fighting skills.
- 4 4 - feeling good.

28. Considere a história em quadrinhos abaixo.

GARFIELD



Assinale como VERDADEIRAS as alternativas que estão gramaticalmente corretas e como FALSAS as que não estão.

- 0 0 - Who is the pet?
- 1 1 - Do you the master?
- 2 2 - What is the most important thing in your life?
- 3 3 - Is important your master's voice?
- 4 4 - Why you aren't listening to me?

FRANÇÊS

Atenção: As questões de números 25 a 28 referem-se ao texto ilustrado apresentado abaixo.



Je m'appelle Philippe, je suis né en Belgique, mais j'ai la nationalité Suisse. Il y a deux ans, j'ai décidé de m'engager dans l'armée de l'air. Ce métier me plaît et me permet de ne pas avoir des soucis en ce qui concerne mon avenir.

Mon capitaine m'a proposé de faire du parachutisme, car je suis habile, sportif et d'un tempérament assez tranquille. Je suis très content de cette carrière. Elle est importante en temps de guerre, mais, par temps de paix, elle contribue à l'aide humanitaire. Nous les parachutistes, nous pouvons accéder à des endroits difficiles, et aider des gens isolés dans la montagne, par exemple, ou entourés par les feux de forêts. J'ai déjà eu l'occasion de sauver un skieur blessé et une autre fois j'ai ramené des vivres à des gens âgés surpris dans une région inondée.

(Régis Sallat)

25. Assinale como VERDADEIRAS as alternativas que estão de acordo com o texto e como FALSAS aquelas que não estão.

- 0 0 - Philippe nasceu nas montanhas e gosta de esqui porque sempre praticou esportes.
- 1 1 - O capitão sugeriu ao aspirante que saltasse de pára-quedas para testar sua capacidade de enfrentar dificuldades.
- 2 2 - O jovem encara sua profissão como ocasião de prestar serviços humanitários em tempos de paz.
- 3 3 - Philippe gosta do que faz e acha que não precisa preocupar-se com o futuro.
- 4 4 - Já que não encontrava emprego na Bélgica, Philippe mudou-se para a Suíça.

26. Assinale como VERDADEIRAS as alternativas que estão de acordo com o texto e como FALSAS aquelas que não estão.

- 0 0 - Philippe já conseguiu levar alimentos a pessoas idosas em dificuldades por causa de uma cheia.
- 1 1 - Os paraquedistas conseguem chegar a locais de difícil acesso e ajudar pessoas isoladas ou com ferimentos.
- 2 2 - O mais importante, para Philippe, é que saltar de pára-quedas permite que continue a praticar esportes de aventura mesmo trabalhando.
- 3 3 - Faz dois anos que o jovem entrou para a Aeronáutica, por vontade própria.
- 4 4 - Os incêndios florestais não contam com a ajuda dos paraquedistas.

27. Assinale como VERDADEIRAS as alternativas em que há uma equivalência de sentido com a frase, Ce métier me plaît, assinalada no texto, e como FALSAS aquelas em que isso não ocorre.

- 0 0 - J'aime mon métier
- 1 1 - Je suis content de mon métier
- 2 2 - Je me retrouve dans cette profession
- 3 3 - Je pense que mon métier est intéressant
- 4 4 - Je n'apprécie pas mon métier

28. Assinale como VERDADEIRAS as alternativas em que, tanto gramaticalmente quanto semanticamente, há equivalência de sentido com a frase, nous pouvons accéder, assinalada no texto, e como FALSAS aquelas em que isso não ocorre.

- 0 0 - vous pouvez
- 1 1 - on peut
- 2 2 - ils peuvent
- 3 3 - tu peux
- 4 4 - je peux

ESPAÑHOL

Atención: As questões de números 25 a 27 referem-se ao texto apresentado abaixo.

La loma de las artesanías

El parque Artesanal Loma de la Cruz se ha convertido en un punto infaltable en la agenda de los turistas que visitan Cali.

Con la salida tempranera del sol, los artesanos se levantan para hacer una sandalia en cuero, pegar un rubí en una joya, tejer una blusa de color o crear un instrumento musical que recoja los sonidos del alma.

Así nace el día en el parque artesanal Loma de la Cruz, lugar que reúne en una empinada calle del centro de Cali a unos 60 artesanos autodidactas que trabajan las manualidades tradicionales al tiempo que las venden en más de 150 puestos.

Esta pequeña torre de Babel donde se reúnen las inspiraciones de peruanos, bolivianos, ecuatorianos y colombianos queda sobre una loma de la concurrida calle Quinta. Se recorre por escaleras, pasajes y desniveles hechos en piedra y fuentes de agua, cubiertos por frondosos árboles.

(Adaptado de **El tiempo**. Bogotá, 9/10/2003, cad. 2, p. 4)

25. Assinale como VERDADEIRAS as alternativas que podem substituir corretamente o fragmento hechos en, sublinhado no texto, e como FALSAS aquelas que não podem.

0 0 - realizados en

1 1 - empezados con

2 2 - parecidos a

3 3 - construidos con

4 4 - cercados con

26. Assinale como VERDADEIRAS as alternativas que completam corretamente a frase apresentada abaixo e como FALSAS aquelas que não o fazem.

Los artesanos se ponen a trabajar

0 0 - a la madrugada, cuando aún es de noche.

1 1 - cuando se despiertan, al salir el sol.

2 2 - a la mañana, muy temprano.

3 3 - al atardecer, cuando se despiertan.

4 4 - a la mañana, con los primeros rayos del sol.

27. Assinale como VERDADEIRAS as alternativas que completam corretamente a frase apresentada abaixo e como FALSAS aquelas que não o fazem.

La feria queda en

0 0 - una subida, en plena ciudad.

1 1 - una plaza lejana a la ciudad.

2 2 - una calle de los alrededores de Cali.

3 3 - una avenida llena de árboles.

4 4 - una calle céntrica de Cali.

28. Para responder à questão considere a imagem da propaganda apresentada abaixo.



(El tiempo, Cad. 2, Bogotá, 9/10/2003. p. 4)

Assinale como VERDADEIRAS as alternativas que descrevem corretamente a imagem da propaganda e como FALSAS aquelas em que isso não ocorre.

El chico de la propaganda es

0 0 - alto, lleva puestos pantalones largos, usa sombrero y carga una mochila.

1 1 - delgado, lleva gafas y una cámara le cuelga del cuello.

2 2 - delgado, está acostado en la piedra y está por sacar una foto.

3 3 - alto, delgado, lleva sombrero y gafas.

4 4 - alto, lleva puestos pantalones cortos y está de pie sobre una piedra.