



UNIVERSIDADE FEDERAL DE ALAGOAS

RESIDÊNCIA MULTIPROFISSIONAL EM SAÚDE DO ADULTO E DO IDOSO
COREMU/HUPAA/UFAL – 2021/2022

PROVA TIPO

1

Área Profissional:

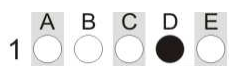
SERVIÇO SOCIAL

Prova Objetiva

CADERNO DE QUESTÕES

INSTRUÇÕES GERAIS

1. Este **Caderno de Questões** somente deverá ser aberto quando for autorizado pelo **Fiscal**.
2. Ao ser autorizado o início da prova, verifique se a numeração das questões e a paginação estão corretas. Verifique também se contém **50 (cinquenta)** questões objetivas com 5 (cinco) alternativas cada. Caso contrário comunique imediatamente ao Fiscal.
3. O tempo disponível para esta prova é de **3 horas e 30 minutos**. Faça-a com tranquilidade, mas **controle seu tempo**. Esse **tempo** inclui a marcação da **Folha de Respostas** de questões objetivas.
4. Você somente poderá sair em definitivo do Local de Prova depois de decorridas **1 hora** do início da aplicação.
5. Na **Folha de Respostas** de questões objetivas, **confira seu nome, número do seu documento de identificação e Área Profissional escolhida**.
6. Em hipótese alguma lhe será concedida outra **Folha de Respostas** de questões objetivas.
7. Preencha a **Folha de Respostas** de questões objetivas utilizando caneta esferográfica de tinta azul ou preta. Na **Folha de Respostas** de questões objetivas, preencha completamente o círculo correspondente à alternativa escolhida, conforme modelo:



8. Será atribuído o valor ZERO à questão que contenha na **Folha de Respostas** de questões objetivas: dupla marcação, marcação rasurada, emendada ou com "X", não preenchida totalmente ou que não tenha sido transcrita do Caderno de Questões para a **Folha de Respostas** de questões objetivas.
9. A correção da prova objetiva será efetuada de forma eletrônica, considerando-se apenas o conteúdo da **Folha de Respostas** de questões objetivas.
10. Caso a Comissão julgue uma questão como sendo nula, os pontos serão atribuídos a todos os candidatos.
11. Não será permitida qualquer espécie de consulta.
12. Ao terminar a prova, **devolva ao Fiscal de Sala** este **Caderno de Questões**, juntamente com a **Folha de Respostas** de questões objetivas, e assine a Lista de Presença.
13. Na sala que apresentar apenas 1 (um) Fiscal, os 3 (três) últimos candidatos somente poderão ausentar-se da sala juntos, após a **assinatura da Ata de Encerramento** de provas.
14. **Assine** neste **Caderno de Questões** e **coloque** o número do seu documento de identificação (RG, CNH etc.).

Boa Prova!

N. do doc. de identificação (RG, CNH etc.):

Assinatura do(a) candidato(a):

RESIDÊNCIA MULTIPROFISSIONAL

COREMU/HUPAA/UFAL – 2021/2022

EDITAL Nº 2/2020 – COREMU/HUPAA/UFAL



HOSPITAL UNIVERSITÁRIO
PROF. ALBERTO ANTUNES
HUPAA-UFAL



Você confia no resultado!

CONHECIMENTOS GERAIS

QUESTÃO 01

Para fins de preenchimento da Declaração de Óbito, como é chamada a doença ou lesão que iniciou a cadeia de acontecimentos patológicos que conduziram diretamente à morte, ou as circunstâncias do acidente ou violência que produziu a lesão fatal?

- A) Código CID.
- B) Causa de Morte.
- C) Óbito presumível.
- D) Causa Básica de Morte.
- E) Óbito por causas externas.

QUESTÃO 02

O Sistema Único de Saúde brasileiro tem uma história marcada por muitas lutas para a garantia do direito à saúde a toda população. Nesses 32 anos, os desafios que enfrentamos pelo SUS modificaram-se de acordo com as demandas sociais e políticas presentes no cenário global e nacional. Como afirmam Bittencourt, Vilela e Nunes (2011, p. 135): "O sistema de saúde brasileiro, SUS, está pautado em princípios e diretrizes que visam fornecer uma assistência digna, acolhedora e integral à população brasileira, considerando as peculiaridades e necessidades individuais e coletivas da diversidade social. Entretanto alguns desafios se opõem a esse ideal." Diante das questões levantadas, assinale a alternativa correta quanto aos impasses e dificuldades na realidade brasileira para a implementação do SUS.

- A) Um dos impasses presentes no SUS brasileiro é a política clientelista que, no âmbito municipal, age na fragmentação do sistema e interfere na autonomia política da gestão de saúde local.
- B) Um desafio presente para a garantia do SUS é a incapacidade de inserção do sistema único de saúde às lógicas neoliberais e privatistas, pois tal inserção auxiliaria no financiamento do sistema e na garantia de direitos à população.
- C) Um dos problemas enfrentados pelo SUS é a incapacidade dos gestores em lidar com os recursos públicos, já que o sistema não apresenta situação de subfinanciamento e os recursos estão disponíveis de modo a garantir a implementação do sistema de saúde.
- D) A proposta de regionalização do SUS e do cuidado às diferenças contextuais é um empecilho para o desenvolvimento do sistema de saúde que deveria se guiar por orientações universalizadas capazes de compreender de forma abrangente os agravos de saúde vividos pela população brasileira.
- E) O princípio da equidade é um empecilho para o desenvolvimento das políticas públicas de saúde e apresenta-se como uma problemática no cotidiano dos profissionais, ainda mais quando esse princípio se sobrepõe ao acesso universal, o que gera ainda mais disparidades e desigualdades frente a diferenças vividas pela população.

QUESTÃO 03

Dadas as afirmativas relativas ao delineamento de pesquisa e à dimensão temporal,

- I. Os estudos transversais envolvem a coleta de dados em um ponto do tempo.
- II. A principal vantagem dos delineamentos transversais é que são econômicos e fáceis de controlar.
- III. Os estudos longitudinais são projetos de pesquisa destinados a coletar dados durante um período extenso.
- IV. O principal valor dos delineamentos longitudinais é sua capacidade de demonstrar as mudanças ao longo do tempo.

verifica-se que está(ão) correta(s)

- A) II, apenas.
- B) I e III, apenas.
- C) I e IV, apenas.
- D) II e III, apenas.
- E) I, II, III e IV.

QUESTÃO 04

A pandemia do novo coronavírus produziu um colapso no sistema de saúde brasileiro e atingiu diretamente a vida e as práticas cotidianas dos trabalhadores da saúde. Como afirmam Minayo e Freire: "Estamos todos sob a mesma tempestade e participamos do mesmo esforço coletivo para não deixar a população à deriva. Mas não estamos no mesmo barco. A desigualdade social encontrada no Brasil é um terreno fértil para a disseminação da Covid-19, dificultando o isolamento social, restringindo acesso a insumos básicos para higiene e proteção, e dificultando a própria assistência aos serviços de Saúde." (Minayo e Freire, 2020, p. 3555).

Com base no texto citado e na realidade de trabalho dos profissionais da saúde diante da pandemia, assinale a alternativa correta.

- A) As experiências dos profissionais da saúde são similares quanto ao enfrentamento da Covid-19.
- B) Os efeitos da pandemia na vida dos trabalhadores da saúde não levam em conta as diferenças de gênero dos profissionais.
- C) A realidade dos profissionais da saúde não se diferencia no enfrentamento ao coronavírus; o que muda em seus contextos são as suas capacidades técnicas para lidar com a doença.
- D) A falta de Equipamentos de Proteção Individuais (EPI) não é um empecilho na prática do profissionais da saúde; a dificuldade deles encontra-se na desinformação da população.
- E) Os profissionais da saúde vivenciam situação de muita exposição ao coronavírus. Os técnicos e auxiliares de enfermagem foram os profissionais que experienciaram de forma mais intensa e precária os efeitos da pandemia.

QUESTÃO 05

O principal instrumento do Sistema de Informações sobre Nascidos Vivos (SINASC) é a Declaração de Nascido Vivo (DN). Se associarmos V (verdadeira) ou F (falsa) às afirmativas a respeito deste documento,

- () Deve ser preenchida logo após o nascimento, no serviço onde ocorreu o parto, por um profissional de saúde adequadamente treinado que deve preencher todos os campos da DN.
- () Se o parto for domiciliar, assistido por parteira tradicional, esta deverá informar tal fato ao serviço de saúde ao qual está vinculada, que preencherá a DN.
- () No caso de partos domiciliares com assistência médica, a DN deve ser preenchida por um profissional de saúde que encaminhará sua primeira via para ao serviço de saúde responsável pela área em que o nascimento ocorreu.
- () Nos municípios que não possuem profissional de saúde para preenchê-la, a DN deve ser preenchida no cartório.
- () Das três vias da DN, a primeira é a que fornece os dados para o SINASC; dessa forma, em qualquer situação, o seu destino é a Secretaria Municipal de Saúde.

obtemos, de cima para baixo, a sequência

- A) V, F, V, V, F.
- B) V, F, F, V, F.
- C) V, V, F, V, V.
- D) V, V, F, F, V.
- E) V, V, V, V, V.

QUESTÃO 06

Assinale a alternativa correta em relação ao SINAN.

- A) Deve-se aguardar o encerramento da investigação para que as informações iniciais da Ficha de Notificação/Investigação sejam processadas.
- B) Caso a unidade notificadora não tenha casos de doenças de notificação compulsória, deve ser preenchida a Ficha de Notificação Negativa.
- C) Para as doenças que são notificadas somente após a confirmação como esquistossomose em área não endêmica, deve-se utilizar ficha de notificação/investigação específica.
- D) A distribuição e o controle da Ficha de Notificação pré-numerada para as unidades de saúde e outras fontes notificadoras é de responsabilidade do Ministério da Saúde.
- E) Quando o município de notificação for diferente do município de residência do paciente, a digitação da Ficha de Notificação deverá ser realizada pelo município de residência do paciente.

QUESTÃO 07

São atividades de Vigilância em Saúde o registro de doenças e agravos de notificação, a gestão do programa de imunização, o monitoramento dos sistemas de informação e o controle dos riscos sanitários. A respeito do tema, dadas as afirmativas,

- I. O sistema de notificação compulsória constitui modelo historicamente estático e consolidado, considerando que a ciência não costuma produzir dados atualizados sobre essas questões.
- II. A notificação compulsória de doenças e agravos deve ocorrer pelos profissionais de saúde e ser direcionada às autoridades sanitárias com a finalidade de subsidiar estratégias e políticas para o controle dessas doenças e agravos.
- III. Em caso de suspeita associada a efeito adverso de um medicamento, por meio de notificação espontânea ou um relato de caso, é necessário fazer avaliação descritiva considerando fatores demográficos, tempo de exposição ao medicamento, duração do efeito, comorbidades, reexposição ao medicamento e clara ausência de causas alternativas.
- IV. O sarampo pode ser considerado com uma doença reemergente no Brasil, pois foram registrados novos casos da doença nos últimos dois anos.

verifica-se que estão corretas apenas

- A) I e II.
- B) II e IV.
- C) III e IV.
- D) I, II e III.
- E) I, III e IV.

QUESTÃO 08

Dadas as afirmativas relativas à validade interna de uma investigação,

- I. A ocorrência de eventos concorrentes com a variável independente as quais podem afetar a variável dependente é uma ameaça à validade interna da pesquisa.
- II. A ameaça da seleção à validade interna engloba as parcialidades resultantes das diferenças entre grupos. Quando as pessoas não são designadas aleatoriamente aos grupos, existe sempre a possibilidade de que os grupos não sejam equivalentes.
- III. A ameaça da desistência surge do desgaste diferente dos grupos. A perda de sujeitos durante o estudo pode diferir entre os grupos. Por exemplo, quando o grupo controle reluta em completar o questionário pós-teste.

verifica-se que está(ão) correta(s)

- A) I, apenas.
- B) II, apenas.
- C) I e III, apenas.
- D) II e III, apenas.
- E) I, II e III.

QUESTÃO 09

A pandemia do novo coronavírus trouxe consigo um aprofundamento das desigualdades estruturais presentes no país, bem como das assimetrias no acesso aos direitos básicos da população. No que tange à população negra, essas desigualdades e negligências se intensificaram ainda mais com a chegada da Covid-19. De acordo com a Escola Nacional de Saúde Pública (2020): “A explosão de casos de negros que são hospitalizados ou morrem por Covid-19 tem escancarado as desigualdades raciais no Brasil: entre negros, há uma morte a cada três hospitalizados por SRAG causada pelo coronavírus; já entre brancos, há uma morte a cada 4,4 hospitalizações”.

Com base nas informações apresentadas, assinale a alternativa correta quanto aos impactos da pandemia sobre a população negra brasileira.

- A) A primeira onda de contaminação ao coronavírus ficou concentrado nas zonas rurais do país, sendo o perfil epidemiológico de pessoas mais jovens, negras e que possuíam diversas comorbidades.
- B) As comunidades quilombolas apresentam-se como territórios vulneráveis ao coronavírus devido às negligências no acesso aos serviços de saúde ausentes ou pouco eficazes em seus territórios. Além disso, possuem em suas comunidades pessoas idosas com hipertensão e diabetes, comorbidades que estão relacionadas aos óbitos da Covid-19.
- C) A população negra foi a mais atingida com a crise da pandemia do coronavírus. Isso se deve às condições socioeconômicas e às vulnerabilidades no acesso aos direitos fundamentais deste grupo étnico-racial. Apesar desse impacto, a rede de atenção primária presente nesses territórios possibilitou respostas adequadas à Covid-19.
- D) Diante das desigualdades raciais presentes no país e no maior impacto do coronavírus sobre a população negra, os sistemas de informação do governo brasileiro possibilitaram maior visibilidade aos dados de óbitos e contaminação sobre a população negra. Tais informações estão auxiliando nas estratégias de enfrentamento a Covid-19 nos territórios negros no Brasil.
- E) Os determinantes sociais de saúde apontam para condições de vida precárias nos territórios negros das diversas regiões do país, como subemprego, baixos salários, baixa escolaridade e falta de acesso a saneamento básico. Tais condições levaram a população negra a uma maior exposição e contaminação ao novo coronavírus. Porém, as comorbidades relacionadas aos óbitos por Covid-19, como diabetes e hipertensão, são poucos prevalentes na população negra, o que auxilia em sua recuperação.

QUESTÃO 10

O percurso histórico de formação do Sistema Único de Saúde no Brasil apresentou dois ciclos de organização: um primeiro que veio com a emergência do processo de redemocratização e com a necessidade de descentralização dos equipamentos, serviços e políticas; um segundo, mais recente, objetiva a intensificação de redes regionais de assistência. Diante desse debate, Louvison (2019, p. 1) afirma que: “A aposta na radicalidade democrática do SUS coloca no processo de descentralização uma responsabilidade que esbarra na escala e nos fluxos territoriais que garantam acesso a todos. A oferta tecnológica ainda é muito concentrada em municípios-polo e a centralidade no cidadão e no território está muito distante de um movimento equilibrado entre oferta e demanda.”

Com base no debate proposto, assinale a alternativa correta quanto aos desafios apresentados à regionalização do Sistema Único de Saúde.

- A) Uma facilidade presente para o processo de regionalização do Sistema Único de Saúde no Brasil é a capacidade política de respostas dos governos diante das demandas neoliberais, que priorizam as necessidades da população e do território.
- B) Nesses últimos dez anos, a regionalização do Sistema Único de Saúde no Brasil permitiu a construção de uma rede efetiva e integrada de serviços que dialoga com as necessidades locais. Isso se deve a uma regulação que garante a distribuição equânime dos recursos e serviços.
- C) No contexto brasileiro atual, há um novo perfil epidemiológico que tem na longevidade um emergente desafio para a regionalização e organização dos serviços. Tal perfil epidemiológico exige um investimento maior nos hospitais, como serviços de maior resposta frente aos equipamentos da atenção primária.
- D) Um dos maiores problemas enfrentados para a regionalização do Sistema Único de Saúde no Brasil é a concentração de recursos nos municípios e poucos recursos disponíveis à federação, o que aumenta a lógica equitativa de distribuição de recursos, mas incapacita a resposta dos governos diante das demandas locais.
- E) A regionalização do Sistema Único de Saúde no Brasil é organizada, ainda, de forma muito pontual; há falta de um planejamento territorial que vise às realidades regionais com base em uma rede de atenção integrada. O que se tem no país como resposta à regionalização ainda é a implantação de equipamentos específicos e serviços especializados.

QUESTÃO 11

Em Alagoas, foram notificados 195.469 casos de Covid-19 até o dia 19 de outubro de 2020. Destes, 89.644 foram confirmados e 102.982 descartados. Quanto à mortalidade, 2.187 foram a óbito, sendo que 798 casos tinham como comorbidade o diabetes e 550 não possuíam nenhuma comorbidade.

Fonte: Informe Epidemiológico SESAU. Dados de 20/10/2020

Analisando as informações do Informe Epidemiológico do Estado de Alagoas, é correto inferir a respeito da Covid-19 que

- A) a morbidade é de 798 casos.
- B) a taxa de letalidade é de 2,43%.
- C) a taxa de mortalidade é de 2.187.
- D) o coeficiente de incidência é de 52,6%.
- E) a prevalência é de 195 mil casos, aproximadamente.

QUESTÃO 12

O Sistema de Informações Hospitalares do SUS (SIH-SUS) contém informações sobre o pagamento dos serviços hospitalares prestados pelo Sistema Único de Saúde, por meio da captação de dados das Autorizações de Internação Hospitalar (AIH). Assinale a alternativa correta em relação à AIH.

- A) No hospital, o paciente somente recebe os cuidados necessários após o preenchimento da AIH.
- B) No caso de Urgência e Emergência, a AIH deve ser preenchida até 24 horas após a data de entrada do paciente no serviço.
- C) Para cirurgias eletivas, a AIH é emitida antes da internação pelo órgão emissor local. Uma vez autorizada, a AIH terá validade de 60 (sessenta) dias, a contar da data da emissão.
- D) É vedada a emissão de nova AIH no caso dos pacientes internados na clínica em que haja uma intercorrência cirúrgica, desde que não tenha relação com a patologia clínica, após ultrapassada a metade da média de permanência.
- E) É permitida a emissão de AIH para pacientes sem documento de identificação, sem condições de prestar informações ou na ausência de responsável que o identifique, nos seguintes casos: pacientes acidentados graves, pacientes psiquiátricos encontrados em vias públicas, pacientes com problemas neurológicos graves ou comatosos, pacientes incapacitados por motivos sociais e/ou culturais.

QUESTÃO 13

Assinale a alternativa correta.

- A) O método proposto pela Política Nacional de Humanização da Atenção e Gestão do SUS é denominado de tríplex inclusão, pois inclui gestores, trabalhadores e usuários (os três partícipes do processo de produção de saúde), na construção do projeto de cuidado em saúde.
- B) De acordo com a Política Nacional de Humanização da Atenção e Gestão do SUS, o acolhimento com classificação de risco é prerrogativa exclusiva dos profissionais da saúde, uma vez que é embasada em sólida formação profissional e utiliza de protocolos validados cientificamente.
- C) A Política Nacional de Humanização da Atenção e Gestão do SUS propõe a valorização do trabalho e dos trabalhadores da saúde, fomentando relações de saber e poder centralizadas em bons gestores, adeptos da administração científica do trabalho, estabelecendo a democracia institucional.
- D) A Política Nacional de Humanização da Atenção e Gestão do SUS tem como proposta colaborar na produção de novas relações entre as diferentes pessoas que compõem o processo de trabalho em saúde, assim como entre as diferentes instâncias, programas e políticas da saúde.
- E) O acolhimento proposto pela Política Nacional de Humanização da Atenção e Gestão do SUS pode ser traduzido como o atendimento da demanda na recepção do serviço de saúde, havendo a triagem dos casos que devem ser atendidos no local, denotando uma atitude responsável e inclusiva.

QUESTÃO 14

Dadas as afirmativas relacionadas à Classificação de Risco,

- I. É feita por profissional da saúde, por meio do uso de protocolos técnicos.
- II. Colabora na organização da fila de espera e informa o tempo provável para que o atendimento ocorra.
- III. Segue a ordenação de atendimentos conforme a ordem de chegada do usuário ao serviço.
- IV. Busca melhorar o trabalho por meio da discussão da ambiência e realização do cuidado horizontalizado.

verifica-se que está(ão) correta(s)

- A) III, apenas.
- B) I e II, apenas.
- C) III e IV, apenas.
- D) I, II e IV, apenas.
- E) I, II, III e IV.

QUESTÃO 15

Dadas as afirmativas relacionadas à interdisciplinaridade,

- I. Ocorre quando há interação e influência entre diferentes áreas do saber científico.
- II. Compreende dois níveis hierárquicos, sendo o superior responsável pela coordenação do campo disciplinar.
- III. As relações de poder entre as disciplinas tendem a ser horizontalizadas.
- IV. Apesar da cooperação existente entre as disciplinas, as relações entre elas não são claramente identificáveis.

verifica-se que está(ão) correta(s)

- A) I, II, III e IV.
- B) I, II e III, apenas.
- C) III e IV, apenas.
- D) II e IV, apenas.
- E) I, apenas.

QUESTÃO 16

A execução de ações de Vigilância Sanitária está incluída no campo de atuação do Sistema Único de Saúde (SUS). Considerando o disposto na Lei Orgânica da Saúde, assinale a alternativa correta.

- A) Cabe à Vigilância Sanitária recomendar e adotar as medidas de prevenção e controle das doenças ou agravos.
- B) A prescrição e acompanhamento da dispensação de medicamento no âmbito do SUS são de responsabilidade da Vigilância Sanitária.
- C) A Vigilância Sanitária refere-se a um conjunto de ações que proporcionam o conhecimento, a detecção ou prevenção de fatores determinantes da saúde coletiva.
- D) É função da Vigilância Sanitária intervir nos problemas sanitários decorrentes do meio ambiente, da produção e circulação de bens e da prestação de serviços de interesse da saúde.
- E) As etapas de processo e produção dos bens de consumo que, direta ou indiretamente, relacionem-se com a saúde não são de responsabilidade da Vigilância Sanitária, e sim de competência do Ministério da Ciência e Tecnologia.

QUESTÃO 17

16ª CONFERÊNCIA NACIONAL DE SAÚDE (8ª+8) ESCRIVE MAIS UM CAPÍTULO DA HISTÓRIA DO SUS

Tomados pela emoção, os cinco mil participantes da 16ª Conferência Nacional de Saúde (8ª+8), realizada na capital federal, escreveram mais um capítulo da história da saúde pública brasileira. O relatório final do evento, consolidado de 4 a 7 de agosto de 2019, após amplas discussões que percorreram o Brasil em mais de três mil conferências preparatórias, vai nortear as ações do Ministério da Saúde (MS) para o Sistema Único de Saúde (SUS) pelos próximos anos.

Disponível em: <<http://conselho.saude.gov.br/ultimas-noticias-cns/761-16-conferencia-nacional-de-saude-8-8-escreve-mais-um-capitulo-da-historia-do-sus>>. Acesso em 10 nov. 2020.

Assinale a alternativa correta em relação ao controle social no âmbito do SUS.

- A) As Conferências de Saúde, assim como o Conselho de Saúde, são as instâncias colegiadas do controle social no SUS, em cada esfera de governo, e atuam sem prejuízo das funções do Poder Legislativo correspondente.
- B) Os Conselhos de Saúde, em cada esfera de sua atuação, devem fiscalizar os recursos financeiros do Sistema Único de Saúde (SUS) pela avaliação do Relatório Anual com base no Plano Quinquenal do Ministério da Saúde.
- C) A Conferência Nacional de Saúde, convocada Conselho Nacional de Saúde, ocorre anualmente para avaliar a situação de saúde do povo brasileiro e propor as diretrizes para a formulação da política de saúde nos níveis correspondentes.
- D) A Lei nº 8.142/1990 dispõe sobre a participação da comunidade na gestão do Sistema Único de Saúde e sobre as condições para a promoção, proteção e recuperação da saúde, a organização e o funcionamento dos serviços correspondentes.
- E) O Conselho de Saúde é um órgão colegiado composto por representantes do governo, prestadores de serviço, profissionais de saúde e usuários e atua na formulação da política de saúde na instância correspondente, inclusive nos aspectos econômicos e financeiros, cujas decisões serão homologadas pelo chefe do poder legalmente constituído em cada esfera do governo.

QUESTÃO 18

Sobre a integralidade da assistência à saúde, é correto afirmar:

- A) Reconhece, entre outras diferenças, os referentes às condições de vida e saúde e às necessidades diversas das pessoas.
- B) Determina que todos os cidadãos brasileiros, sem qualquer tipo de discriminação, têm direito ao acesso às ações e aos serviços de saúde.
- C) Refere-se ao acesso integral de todos os cidadãos a toda e qualquer informação sobre sua saúde disponível nos sistemas de informação em saúde.
- D) Trata-se de um conjunto articulado e contínuo das ações e serviços preventivos e curativos, individuais e coletivos, exigidos para cada caso, em todos os níveis de complexidade do sistema.
- E) Determina que todos os profissionais que realizam a assistência à saúde no âmbito do SUS, quer direta ou indiretamente, devem registrar na integralidade todos os procedimentos realizados com o usuário.

QUESTÃO 19

De acordo com o documento HumanizaSUS: documento base para gestores e trabalhadores do SUS (BRASIL, 2008), a Política Nacional de Humanização da Atenção e Gestão do SUS está estruturada em:

- A) acolhimento, clínica ampliada e cogestão.
- B) princípios, método, diretrizes e dispositivos.
- C) trabalhadores, gestores, usuários e familiares.
- D) eixo da atenção do trabalho e eixo da gestão do trabalho.
- E) câmara técnica de humanização e grupo de trabalho de humanização.

QUESTÃO 20

A gestão do SUS é exercida no âmbito de cada esfera. No âmbito municipal, a Secretaria Municipal de Saúde (1); no âmbito estadual, a Secretaria Estadual de Saúde (2); e no federal, o Ministério da Saúde (3), cada qual com atribuições e responsabilidades específicas frente ao sistema de saúde. Considerando a competência de cada ente federado segundo a Lei nº 8.080, de 19 de setembro de 1990, se associarmos 1, 2 e 3 às atribuições,

- () Executar de serviços de vigilância epidemiológica e sanitária e serviços de alimentação e nutrição, de saneamento básico e de saúde do trabalhador.
- () Formar de consórcios administrativos intermunicipais.
- () Definir e coordenar dos sistemas de redes integradas de assistência de alta complexidade; de rede de laboratórios de saúde pública; de vigilância epidemiológica e sanitária.
- () Identificar os serviços estaduais e municipais de referência nacional para o estabelecimento de padrões técnicos de assistência à saúde.
- () Prestar apoio técnico e financeiro aos Municípios e executar supletivamente ações e serviços de saúde.

obteremos, de cima para baixo, a sequência

- A) 1, 1, 3, 3, 2.
- B) 1, 2, 2, 3, 2.
- C) 2, 2, 2, 3, 1.
- D) 2, 3, 2, 1, 1.
- E) 3, 1, 3, 2, 2.

CONHECIMENTOS ESPECÍFICOS

QUESTÃO 21

O Assistente Social utiliza inúmeros recursos de trabalho no seu cotidiano profissional. O instrumento técnico especializado que se pauta em conhecer, de forma profunda e crítica, uma determinada situação, objeto da intervenção profissional, desvelando seus aspectos socioeconômicos e culturais, é denominado

- A) Laudo Social.
- B) Perícia Social.
- C) Estudo Social.
- D) Relatório Social.
- E) Pesquisa Social.

QUESTÃO 22

A criação e o funcionamento dos Conselhos de fiscalização das profissões no Brasil tiveram origem nos anos de 1950, quando o Estado regulamentou profissões e ofícios considerados liberais. O Serviço Social foi uma das primeiras profissões da área social a ter aprovada sua lei de regulamentação profissional, a Lei nº 3.252, de 27 de agosto de 1957, posteriormente regulamentada pelo Decreto nº 994, de 15 de maio de 1962. Foi esse decreto que determinou, em seu Artigo 6º, a criação do Conselho Federal de Assistentes Sociais (CFAS) e dos Conselhos Regionais de Assistentes Sociais (CRAS), posteriormente denominados CFESS e CRESS, respectivamente. Nesse sentido, podemos afirmar que são funções dos Conselhos Regionais (CRESS),

- I. organizar e manter o registro profissional dos Assistentes Sociais e o cadastro das instituições e obras sociais públicas e privadas, ou de fins filantrópicos.
- II. fiscalizar e disciplinar o exercício da profissão de Assistente Social na respectiva região.
- III. expedir carteiras profissionais de Assistentes Sociais, fixando a respectiva taxa.
- IV. zelar pela observância do Código de Ética Profissional, funcionando como Tribunais Regionais de Ética Profissional.
- V. fixar, em assembleia da categoria, as anuidades que devem ser pagas pelos Assistentes Sociais.

Dos itens, verifica-se que estão corretos

- A) II e IV, apenas.
- B) II e V, apenas.
- C) I, III e IV, apenas.
- D) I, III e V, apenas.
- E) I, II, III, IV e V.

QUESTÃO 23

A revisão do Código de Ética Profissional do Serviço Social de 1986 que se materializou no Código de Ética Profissional de 1993, compreendeu que a ética deve ter como base de fundamentação filosófica

- A) uma ação conservadora e exclusivamente técnica.
- B) um conjunto de valores tradicionais.
- C) uma postura de neutralidade.
- D) a valorização da moral cristã.
- E) a ontologia do ser social.

QUESTÃO 24

Considerando a atual dinâmica de acumulação do capital, em tempos da mundialização, em que os processos de produção e reprodução da dinâmica socio-metabólica do capital se alteram, provocando mudanças deletérias para os trabalhadores, sob um quadro bastante diversificado de exigências, como bem asseverou Antunes (2000), que traço se configura característico dessa dinâmica?

- A) Precarização.
- B) Ampla proteção social.
- C) A (des)privatização dos serviços.
- D) Estado bem-estar social para todos.
- E) Inflexibilidade nas relações de trabalho.

QUESTÃO 25

Dadas as afirmativas sobre os tipos de relatórios institucionais,

- I. Os Relatórios Informativos podem ser utilizados nas atividades de triagem, para informar algum fato novo e em encaminhamentos.
- II. Os Relatórios de Acompanhamento referem-se ao processo de intervenção profissional direta, e tem uma natureza avaliativa.
- III. Os Relatórios de Inspeção referem-se à exposição e descrição daquilo que foi observado no decorrer da visita.
- IV. O relatório é um instrumento privativo do serviço social.

verifica-se que está(ão) correta(s)

- A) IV, apenas.
- B) I e III, apenas.
- C) II e IV, apenas.
- D) I, II e III, apenas.
- E) I, II, III e IV.

QUESTÃO 26

De acordo com a Lei nº 8.662, de 7 de junho de 1993, assinale a alternativa que estabelece as competências do Serviço Social.

- A) Orientar indivíduos pertencentes a grupos em situação de vulnerabilidade social no controle de natalidade.
- B) Comunicação aos usuários sobre as condições clínicas do paciente e quando necessário informar sobre o óbito para a família.
- C) Planejar, organizar e administrar benefícios e serviços sociais, bem como fiscalizar a utilização do benefício pelas famílias.
- D) Realizar trabalhos sociais visando desenvolver práticas terapêuticas que possam alcançar o desenvolvimento da comunidade.
- E) Elaborar, coordenar, executar e avaliar planos, programas e projetos que sejam do âmbito de atuação do Serviço Social com participação da sociedade civil.

QUESTÃO 27

Segundo a Lei Orgânica da Assistência Social, nº 8.742/1993, a organização da Assistência Social tem como base as seguintes diretrizes:

- I. descentralização político-administrativa para os Estados, o Distrito Federal e os Municípios, e comando único das ações em cada esfera de governo;
- II. participação da população, por meio de organizações representativas, na formulação das políticas e no controle das ações em todos os níveis;
- III. primazia da responsabilidade do Estado na condução da política de assistência social em cada esfera de governo;
- IV. universalização dos direitos sociais, a fim de tornar o destinatário da ação assistencial alcançável pelas demais políticas públicas;
- V. igualdade de direitos no acesso ao atendimento, sem discriminação de qualquer natureza, garantindo-se equivalência às populações urbanas e rurais.

Dos itens, verifica-se que estão corretos apenas

- A) IV e V.
- B) I, II e III.
- C) I, II e V.
- D) III, IV e V.
- E) I, II, III e IV.

QUESTÃO 28

Segundo os Parâmetros para Atuação de Assistentes Sociais na Saúde (CFESS, 2010), cabe ao Assistente Social

- A) aprofundar as discussões sobre o significado político, teórico e ideológico das propostas de educação inclusiva.
- B) analisar o contexto em que atua profissionalmente em suas dimensões institucional e organizacional, explicitando a dinâmica das interações entre os seus agentes sociais.
- C) desencadear um processo de discussão, com a participação dos usuários, para a revisão do projeto da unidade de saúde, das rotinas dos serviços e ruptura com o modelo centrado na doença.
- D) fomentar a discussão acerca da educação voltada para povos e comunidades indígenas, quilombolas e demais populações tradicionais, bem como sobre as formas de atuação profissional dos assistentes sociais.
- E) desenvolver ações de prevenção, promoção, proteção e reabilitação da saúde psicológica e psicossocial, tanto em nível individual quanto coletivo, bem como realizar seus serviços dentro dos mais altos padrões de qualidade e dos princípios da Ética.

QUESTÃO 29

Conforme os Parâmetros da Atuação do Assistente Social na Saúde (CFESS, 2010), é correto afirmar que os Assistentes Sociais na saúde atuam em quatro grandes eixos. São eles:

- A) Planejamento estratégico; Qualificação profissional; Atendimento ao usuário e a sua família; Mobilização social.
- B) Investigação, Planejamento e Gestão; Ações Socioeducativas; Qualificação Profissional; Mobilização Social.
- C) Mobilização e controle social; Qualificação e formação profissional; Atendimento ao usuário e a sua família; Planejamento e Gestão.
- D) Planejamento Estratégico e Qualificação Profissional; Mobilização e Controle Social; Articulação com a Equipe de Saúde; Atendimento ao usuário e a sua família.
- E) Atendimento direto aos usuários; Mobilização, Participação e Controle Social; Investigação, Planejamento e Gestão; Assessoria, Qualificação e Formação Profissional.

QUESTÃO 30

Segundo a Lei nº 8.662, de 7 de junho de 1993, nas infrações, os CRESS aplicarão as seguintes penalidades aos infratores:

- I. cancelamento definitivo do registro, nos casos de extrema gravidade ou de reincidência contumaz;
- II. multa no valor de um salário mínimo;
- III. suspensão de seis meses de exercício da profissão ao Assistente Social que, no âmbito de sua atuação, deixar de cumprir disposições do Código de Ética, tendo em vista a gravidade da falta;
- IV. no caso de reincidência na mesma infração no prazo de seis meses, a multa cabível será elevada ao dobro.

Dos itens, verifica-se que está(ão) correto(s)

- A) I, apenas.
- B) I e II, apenas.
- C) III e IV, apenas.
- D) II, III e IV, apenas.
- E) I, II, III e IV.

QUESTÃO 31

De acordo com o Estatuto do Idoso, Lei Federal nº 10.741/2003, os casos de suspeita ou confirmação de violência praticada contra idosos serão objeto de notificação compulsória pelos serviços de saúde públicos e privados à autoridade sanitária, bem como serão obrigatoriamente comunicados por eles a quaisquer dos seguintes órgãos,

- I. Conselho Municipal do Idoso;
- II. Centro de Referência Especializado da Assistência Social (CREAS);
- III. Conselho tutelar.

Dos itens, verifica-se que está(ão) correto(s)

- A) I, apenas.
- B) II, apenas.
- C) I e III, apenas.
- D) II e III, apenas.
- E) I, II e III.

QUESTÃO 32

Conforme expresso nos Parâmetros de atuação de Assistentes Sociais na saúde (CFESS, 2010), o trabalho em equipe merece ser refletido e as atribuições do profissional de Serviço Social precisam ficar especificadas e divulgadas para os demais profissionais, resguardando-se, assim, a interdisciplinaridade como perspectiva de trabalho a ser defendida na saúde. Portanto, são consideradas ações de articulação com a equipe de saúde:

- I. realizar atividades em grupos com os usuários e suas famílias, abordando temas de seu interesse;
- II. conhecer e mobilizar a rede de serviços, tendo por objetivo viabilizar os direitos sociais por meio de visitas institucionais, quando avaliada a necessidade pelo Serviço Social;
- III. esclarecer as suas atribuições e competências para os demais profissionais da equipe de saúde;
- IV. realizar debates e oficinas na área geográfica de abrangência da instituição;
- V. identificar e trabalhar os determinantes sociais da situação apresentada pelos usuários e garantir a participação deste no processo de reabilitação, bem como a plena informação de sua situação de saúde e a discussão sobre as suas reais necessidades e possibilidades de recuperação, face as suas condições de vida.

Dos itens, verifica-se que estão corretos

- A) I e III, apenas.
- B) III e V, apenas.
- C) I, II e IV, apenas.
- D) II, IV e V, apenas.
- E) I, II, III, IV e V.

QUESTÃO 33

De acordo com a Lei Orgânica de Assistência Social (LOAS), nº 8.742/93, em seu Art. 22, os benefícios eventuais são as provisões suplementares e provisórias que integram organicamente as garantias do SUAS e são prestadas aos cidadãos e às famílias em virtude de nascimento, morte, situações de vulnerabilidade temporária e de calamidade pública. Nesse contexto, dadas as afirmativas,

- I. A concessão e o valor dos benefícios de que trata este artigo serão definidos pelos Estados, Distrito Federal e Municípios e previstos nas respectivas leis orçamentárias anuais, com base em critérios e prazos definidos pelos respectivos Conselhos de Assistência Social.
- II. Os benefícios eventuais subsidiários não poderão ser cumulados.
- III. O CNAS, ouvidas as respectivas representações de Estados e Municípios dele participantes, poderá propor, na medida das disponibilidades orçamentárias das 3 (três) esferas de governo, a instituição de benefícios subsidiários no valor de até 30% (trinta por cento) do salário-mínimo para cada criança de até 6 (seis) anos de idade.

verifica-se que está(ão) correta(s)

- A) II, apenas.
- B) III, apenas.
- C) I e II, apenas.
- D) I e III, apenas.
- E) I, II e III.

QUESTÃO 34

O Benefício de Prestação Continuada de Assistência Social (BPC) é assegurado pela Constituição Federal de 1988 e pela Lei Orgânica da Assistência Social (LOAS), nº 8.742/1993, que traz em seu Art. 21, que o benefício de prestação continuada deve ser revisto a cada 2 (dois) anos para avaliação da continuidade das condições que lhe deram origem. Para tanto, deve-se observar:

- I. o benefício será cancelado quando se constatar irregularidade na sua concessão ou utilização;
- II. o desenvolvimento das capacidades cognitivas, motoras ou educacionais e a realização de atividades não remuneradas de habilitação e reabilitação, entre outras, não constituem motivo de suspensão ou cessação do benefício da pessoa com deficiência;
- III. a cessação do benefício de prestação continuada concedido à pessoa com deficiência impede nova concessão do benefício, desde que atendidos os requisitos definidos em regulamento;
- IV. o benefício de prestação continuada não será suspenso pelo órgão concedente quando a pessoa com deficiência exercer atividade remunerada, inclusive na condição de microempreendedor individual.

Dos itens, verifica-se que está(ão) correto(s)

- A) IV, apenas.
- B) I e II, apenas.
- C) III e IV, apenas.
- D) I, II e III, apenas.
- E) I, II, III e IV.

QUESTÃO 35

Sobre o instrumental técnico-operativo do Serviço Social, é correto afirmar:

- A) no trabalho multiprofissional, a discussão e a avaliação da situação poderá ser multiprofissional, exigindo-se que o parecer social seja emitido em conjunto por todos profissionais, incluindo aqueles que não sejam assistentes sociais, respeitando o âmbito das intervenções profissionais.
- B) os objetivos profissionais devem ser determinados a partir dos instrumentos e técnicas de intervenção. As metodologias de ação e os instrumentais utilizados no processo de trabalho profissional definem as finalidades e objetivações profissionais.
- C) no espaço sociojurídico, o laudo social é um elemento de prova com a finalidade de dar suporte à decisão judicial. Por seu caráter descritivo-analítico, é isento da dimensão conclusiva do processo de trabalho do assistente social.
- D) a dimensão técnico-operativa, para além dos instrumentos de trabalho, contém estratégias e táticas; técnicas, formas operacionais e procedimentos; lógica institucional etc.
- E) realizar vistorias, perícias técnicas, laudos periciais, informações e pareceres são atribuições privativas do Serviço Social.

QUESTÃO 36

Segundo o Art. 30 da Lei Orgânica de Assistência Social (LOAS), nº 8.742/1993, é condição para os repasses, aos Municípios, aos Estados e ao Distrito Federal, dos recursos, a efetiva instituição e funcionamento de:

- I. Conselho de Assistência Social, de composição paritária entre governo e sociedade civil;
- II. Fundo de Assistência Social, com orientação e controle dos respectivos Conselhos de Assistência Social;
- III. Plano de Assistência Social.

Dos itens, verifica-se que está(ão) correto(s)

- A) I, apenas.
- B) II, apenas.
- C) I e III, apenas.
- D) II e III, apenas.
- E) I, II e III.

QUESTÃO 37

Para Guerra (2007, p. 1) a instrumentalidade refere-se a uma determinada capacidade ou propriedade constitutiva da profissão, construída e reconstruída no processo sócio-histórico. A partir desses debates na profissão, dados os itens,

- I. O assistente social, enquanto trabalhador assalariado, também vende sua força de trabalho estando inserido na mesma lógica de todo o processo de precarização e exploração do trabalho.
- II. No cotidiano impera a repetição, o mimetismo, a padronização, as analogias, a superficialidade, o espontaneísmo. Contudo, nele também emergem mediações que possibilitam a sua suspensão temporária do cotidiano.
- III. A razão instrumental é uma dimensão da razão dialética (substantiva e emancipatória) e, como tal, limitada a operações formal-abstratas e às práticas manipuladoras e instrumentais, fragmentadas, descontextualizadas e segmentadas sendo, por isso, funcional à reprodução social da ordem burguesa.
- IV. Por razão dialética estende-se o mais alto nível de razão e, como tal, crítica e emancipatória. A razão humana é dialética, ou seja, incorpora a contradição, o movimento, a negatividade, a totalidade, as mediações, buscando a lógica de constituição dos fenômenos, sua essência ou substância.

verifica-se que está(ão) correto(s)

- A) IV, apenas.
- B) I e III, apenas.
- C) II e III, apenas.
- D) I, II e IV, apenas.
- E) I, II, III e IV.

QUESTÃO 38

A profissionalidade do Serviço Social brasileiro acompanha o movimento do contexto sócio-histórico da era monopólica e, na virada dos anos de 1960 aos de 1970, as políticas sociais, emanadas pelo Estado, exigiram desses agentes profissionais um conjunto de procedimentos técnicos, operativos e instrumentais. Nessa perspectiva, é correto afirmar:

- A) a instrumentalidade do serviço social foi sempre a mesma desde o processo de surgimento, institucionalização e renovação do serviço social.
- B) pelo seu caráter interventivo, as políticas e os serviços sociais não se constituem em espaços sócio-ocupacionais para assistentes sociais na fase monopolista do capitalismo.
- C) os primeiros agentes profissionais destacaram-se no processo de formulação, implementação e avaliação das políticas sociais, dada à dimensão técnico-operativa do seu trabalho profissional.
- D) é nesse terreno fértil que as primeiras experiências de políticas sociais surgiram e deram impulso ao processo de institucionalização do serviço social, assim como avanços na racionalidade de seu processo de trabalho.
- E) a articulação das dimensões teórico-metodológica, ético-política e técnico-operativa no processo de trabalho dos primeiros agentes profissionais, no contexto do pós-ano de 1930, são elementos fundantes do rompimento com o serviço social tradicional e conservador.

QUESTÃO 39

No livro *Os sentidos do trabalho: ensaios sobre a afirmação e negação do trabalho* (2009), Antunes assevera que a crise estrutural do sistema produtivo redundou na chamada reestruturação produtiva do capital, alterando o mundo do trabalho. Assinale a alternativa que caracteriza o processo de mudanças ocasionado pela crise estrutural do capital.

- A) Tendência às desregulações e à flexibilização do processo produtivo, dos mercados e da força de trabalho, entre outros elementos.
- B) A hegemonia exclusiva do padrão de acumulação taylorista/fordista.
- C) Expansão dos direitos e benefícios sociais.
- D) Redução significativa das privatizações.
- E) A tendência crescente dos empregos.

QUESTÃO 40

Netto (1996), ao expor sobre as transformações societárias que afetam a dinâmica da vida social e incidem fortemente sobre as profissões, esclarece a necessidade de novas competências para os profissionais de serviço social, para que possam responder às requisições emergentes. O alcance dessas novas competências, segundo o autor, passa pela

- A) adesão às demandas do capital.
- B) não adesão à teoria social crítica.
- C) organização da categoria em sindicatos.
- D) qualificação e investimento na formação profissional.
- E) adesão às demandas flexíveis do mercado de trabalho.

QUESTÃO 41

De acordo com os Parâmetros de Atuação de Assistentes Sociais na saúde (CFESS, 2010), o processo de descentralização das políticas sociais vem requisitando aos profissionais de serviço social a atuação nos níveis de planejamento, gestão e coordenação de equipes, programas e projetos. Nesse contexto, assinale a alternativa que está diretamente ligada ao eixo investigação, planejamento e gestão.

- A) Participar da ouvidoria da unidade com a preocupação de democratizar as questões evidenciadas pelos usuários por meio de reuniões com o conselho diretor da unidade, bem como com os conselhos de saúde, a fim de coletivizar as questões e contribuir no planejamento da instituição de forma coletiva.
- B) Participar das Comissões e Comitês temáticos existentes nas instituições, a saber: ética, saúde do trabalhador, mortalidade materno-infantil, DST/AIDS, humanização, violência contra a mulher, criança, adolescente e idoso, entre outras, respeitando as diretrizes do projeto profissional do serviço social.
- C) Estimular a criação e/ou fortalecer os espaços coletivos de participação dos usuários nas instituições de saúde por meio da instituição de conselhos gestores de unidades e outras modalidades de aprofundamento do controle democrático.
- D) Estimular a educação permanente dos conselheiros de saúde, visando ao fortalecimento do controle social, por meio de cursos e debates sobre temáticas de interesse deles, na perspectiva crítica.
- E) Criar fóruns de reflexão sobre o trabalho profissional do serviço social, bem como espaços para debater a ação dos demais profissionais de saúde da unidade.

QUESTÃO 42

Segundo Netto (2018), ao pensar sobre o projeto ético-político do Serviço Social, expõe que a sua história remonta à transição dos anos de 1970 aos anos de 1980 do século XX. Destarte, foi naqueles anos que a primeira condição para a construção desse novo projeto se viabilizou. De acordo com essa assertiva, a condição referida por Netto (2018) destaca-se

- A) no ensino técnico e filantrópico da profissão.
- B) na promulgação do Código de Ética de 1975.
- C) na inserção da profissão nas instituições sociais.
- D) em uma articulação com o empresariado burguês.
- E) em uma recusa e crítica ao conservadorismo no seio profissional.

QUESTÃO 43

Considerando as transformações societárias em curso que têm impactado nas diversas dimensões da vida social, na sociedade em geral e nas profissões, do ponto de vista do objeto de trabalho dos Assistentes Sociais, tais transformações produzem

- A) problemas sociais.
- B) novas questões sociais.
- C) ampliação da empregabilidade.
- D) novas expressões da questão social.
- E) novos direitos e benefícios para os profissionais.

QUESTÃO 44

Segundo o Estatuto do Idoso, Lei Federal nº 10.741/2003, em seu Art. 17, "ao idoso que esteja no domínio de suas faculdades mentais é assegurado o direito de optar pelo tratamento de saúde que lhe for reputado mais favorável." Caso não estando o idoso em condições de proceder à opção, esta será feita pelo(a)

- A) curador, quando o idoso for interditado.
- B) assistente social da área da saúde.
- C) enfermeiro da equipe de saúde.
- D) psicólogo da equipe de saúde.
- E) autoridade judicial.

QUESTÃO 45

Barroco (2008) assinala que os alicerces ontológicos da ética no Serviço Social, que fundamentou a origem da profissão, reproduzem os princípios éticos presentes

- A) na teoria marxista.
- B) na filosofia pós-moderna.
- C) na filosofia tomista, apenas.
- D) no pensamento conservador.
- E) na filosofia tomista, no positivismo e no pensamento conservador.

QUESTÃO 46

De acordo com a Lei de Regulamentação da Profissão, em seu Art. 3º, assinale a alternativa que constitui direito e/ou dever dos Assistentes Sociais.

- A) Bloquear o acesso dos usuários aos serviços oferecidos pelas instituições, mediante atitudes que venham coagir e/ou desrespeitar aqueles que buscam o atendimento e seus direitos quando o profissional julgar necessário.
- B) Abster-se, no exercício da profissão, de práticas que caracterizem a censura, o cerceamento da liberdade, o policiamento dos comportamentos, denunciando sua ocorrência aos órgãos competentes.
- C) Permitir ou exercer a supervisão de aluno de serviço social em instituições públicas ou privadas que não tenham em seu quadro assistente social que realize acompanhamento direto ao aluno estagiário.
- D) Substituir profissional que tenha sido exonerado por defender os princípios da ética profissional, enquanto perdurar o motivo da exoneração, demissão ou transferência.
- E) Assinar ou publicar em seu nome ou de outrem trabalhos de terceiros, quando executados sob sua orientação.

QUESTÃO 47

A respeito do Código de 1986, assinale a alternativa correta.

- A) Sua base é marxista.
- B) Sua base é conservadora.
- C) Sua orientação é fenomenológica.
- D) Sua base é tradicional e filantrópica.
- E) Sua base filosófica se assenta no neotomismo.

QUESTÃO 48

Dadas as afirmativas sobre o sigilo profissional,

- I. É vedado ao assistente social revelar o sigilo profissional.
- II. A quebra do sigilo somente é admissível quando se tratar de situações cuja gravidade possa, envolvendo ou não fato delituoso, trazer prejuízo aos interesses do usuário, de terceiros e da coletividade.
- III. O sigilo pode ser quebrado quando solicitado pela coordenação da Instituição onde trabalha o assistente social.
- IV. Em trabalho multidisciplinar devem ser compartilhadas as informações sem considerar quebra de sigilo visto que, são profissionais que trabalham juntos.

verifica-se que está(ão) correta(s)

- A) III, apenas.
- B) I e II, apenas.
- C) III e IV, apenas.
- D) I, II e IV, apenas.
- E) I, II, III e IV.

QUESTÃO 49

A partir das postulações de Lamamato e Carvalho (1993), em seu livro *Relações Sociais e Serviço Social no Brasil: esboço de uma interpretação histórico-metodológica*, asseveram que o Serviço Social é uma especialização do trabalho, inscrita na divisão social e técnica do trabalho social, o que supõe afirmar:

- A) o primado do trabalho na constituição dos indivíduos sociais.
- B) o primado do capital na constituição dos indivíduos sociais.
- C) o primado liberal na constituição dos direitos sociais.
- D) a primazia das lutas em prol do sistema capitalista.
- E) o primado do conservadorismo.

QUESTÃO 50

Constituem atribuições privativas do Assistente Social, de acordo com a Lei nº 8.662, de 7 de junho de 1993:

- I. dirigir e coordenar associações, núcleos, centros de estudo e de pesquisa social;
- II. coordenar, elaborar, executar, supervisionar e avaliar estudos, pesquisas, planos, programas e projetos na área de serviço social;
- III. realizar vistorias, perícias técnicas, laudos periciais, informações e pareceres sobre a matéria de serviço social;
- IV. fiscalizar o exercício profissional por meio dos Conselhos Federal e Regionais.

Dos itens, verifica-se que está(ão) correto(s)

- A) I, apenas.
- B) I e III, apenas.
- C) II e IV, apenas.
- D) II, III e IV, apenas.
- E) I, II, III e IV.