



Concurso Público

Município de Porto Calvo

PROVA TIPO

1

2018

MUNICÍPIO
DE PORTO CALVO
Edital n° 01/2018



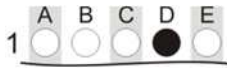
Cargo (Nível Fundamental Incompleto – NFI):

**25. AUXILIAR DE SERVIÇOS EDUCACIONAIS / 26. COVEIRO / 27. ELETRICISTA /
28. GARI / 29. MOTORISTA ESCOLAR / 30. PEDREIRO / 31. PINTOR /
32. VIGILANTE / 33. VIGILANTE ESCOLAR**

Provas de Português e Matemática

CADERNO DE QUESTÕES

INSTRUÇÕES GERAIS

1. Este **Caderno de Questões** somente deverá ser aberto quando for autorizado pelo **Fiscal**.
2. Antes de iniciar a prova, confira se o tipo da prova do **Caderno de Questões** é o mesmo da etiqueta da banca e da **Folha de Respostas** de questões objetivas.
3. Ao ser autorizado o início da prova, verifique se a numeração das questões e a paginação estão corretas. Verifique, também, se contém **40 (quarenta)** questões objetivas com 5 (cinco) alternativas cada. Caso contrário, comunique imediatamente ao Fiscal.
4. O tempo disponível para esta prova é de **4 horas**. Faça-a com tranquilidade, mas **controle seu tempo**. Esse **tempo** inclui a marcação da **Folha de Respostas** de questões objetivas.
5. Você somente poderá sair em definitivo do Local de Prova depois de decorridas **2 horas** do início da aplicação.
6. Na **Folha de Respostas** de questões objetivas, confira seu nome, número do seu documento de identificação, tipo de prova e cargo escolhido.
7. Em hipótese alguma lhe será concedida outra **Folha de Respostas** de questões objetivas.
8. Preencha a **Folha de Respostas** de questões objetivas utilizando caneta esferográfica de tinta azul ou preta. Na **Folha de Respostas** de questões objetivas, preencha completamente o círculo correspondente à alternativa escolhida, conforme o modelo:

9. Será atribuído o valor ZERO à questão que contenha na **Folha de Respostas** de questões objetivas: dupla marcação, marcação rasurada, emendada ou com "X", não preenchida totalmente ou que não tenha sido transcrita.
10. A correção da prova objetiva será efetuada de forma eletrônica, considerando-se apenas o conteúdo da **Folha de Respostas** de questões objetivas.
11. Caso a Comissão julgue uma questão como sendo nula, os pontos serão atribuídos a todos os candidatos.
12. Não será permitida qualquer espécie de consulta.
13. Ao terminar a prova, **devolva** ao **Fiscal de Sala** este **Caderno de Questões**, juntamente com a **Folha de Respostas** de questões objetivas, e **assine a Lista de Presença**.
14. Na sala que apresentar apenas 1 (um) Fiscal, os 3 (três) últimos candidatos somente poderão ausentar-se da sala juntos, após a **assinatura da Ata de Encerramento** de provas.
15. **Assine** neste **Caderno de Questões** e **coloque** o número do seu documento de identificação (RG, CNH etc.).

Boa Prova!

N. do doc. de identificação (RG, CNH etc.):

Assinatura do(a) candidato(a):

PORTUGUÊS

QUESTÃO 01

Na frase “[...] qualquer pessoa imaginará que não houve **míngua** nem **sobras** e conseqüentemente que saí quite com a vida.”, as duas palavras destacadas são exemplos de

- A) conotação.
- B) palavras sinônimas.
- C) palavras antônimas.
- D) substantivo e adjetivo, respectivamente.
- E) adjetivo e substantivo, respectivamente.

QUESTÃO 02

A queixa do pavão

Chateado porque tinha uma voz muito feia, um pavão foi se queixar com a deusa Juno.

– É verdade que você não sabe cantar – disse a deusa. – Mas você é tão lindo, para que se preocupar com isso?

Só que o pavão não queria saber de consolo.

– De que adianta beleza com uma voz desta?

Ouvindo aquilo, Juno se irritou.

– Cada um nasce com uma coisa boa. Você tem beleza, a água tem força, o rouxinol canta. Você é o único que não está satisfeito. Pare de se queixar. Se recebesse o que está querendo, com certeza ia achar outro motivo para reclamar.

Moral: Em vez de invejar os talentos dos outros, aproveite o seu ao máximo.

Disponível em: <www.taquiografia.emfco.nom.br/fabulas_em_taquiografia/.../a_queixa_do_pavao>. Acesso em: 10 set. 2018.

A fala da deusa Juno, em resposta ao pavão, no final da fábula, apresenta

- A) frases de tipo declarativa.
- B) frases de tipo exclamativa.
- C) frases de tipo interrogativa.
- D) frases de tipo declarativa e interrogativa.
- E) frases de tipo exclamativa e interrogativa.

QUESTÃO 03

Frases e citações

Fernando Pessoa

Tenho pensamentos que, **se pudesse revelá-los e fazê-los viver**, acrescentariam nova luminosidade às estrelas, nova beleza ao mundo e maior amor ao coração dos homens.

Disponível em: <www.citador.pt/frases/citacoes/P/nova/10>. Acesso em: 10 set. 2018.

A qual termo a expressão “**se pudesse revelá-los e fazê-los viver**” se refere?

- A) beleza
- B) homens
- C) estrelas
- D) pensamentos
- E) luminosidade

QUESTÃO 04

Segurança alimentar: a qualidade do alimento no centro do debate

A segurança **alimentar** e **nutricional** consiste na realização do **direito** de todos ao acesso **regular** e **permanente** a alimentos de qualidade, em quantidade suficiente, sem comprometer o acesso a outras necessidades essenciais, tendo como base práticas alimentares promotoras de saúde que respeitem a diversidade cultural e que sejam ambiental, cultural, econômica e socialmente sustentáveis.

[...]

Disponível em: <<http://www.slowfoodbrasil.com/textos/alimentacao-e-cultura/165-seguranca-alimentar-a-qualidade-do-alimento-no-centro-do-debate>>. Acesso em: 15 set. 2015.

Entre os vocábulos destacados no texto, o que corresponde a um substantivo é

- A) direito.
- B) regular.
- C) alimentar.
- D) nutricional.
- E) permanente.

QUESTÃO 05

Meio Ambiente: tenha atitudes sustentáveis

Sim, nós podemos mudar o mundo! Água sendo desperdiçada, inúmeras árvores sendo cortadas. Há quem espalhe **lixo** pelas ruas e avenidas, entupindo bueiros e causando problemas quando chove.

Ter atitude **sustentável** significa fazer coisas que preservem o meio ambiente, melhorando a vida das pessoas. Ter atitude sustentável significa usar com responsabilidade os recursos naturais que são esgotáveis, como, por exemplo, a **água**. As pessoas passam horas lavando a **calçada** da rua e os veículos com a mangueira; até mesmo um banho demorado ou a descarga longa no vaso sanitário influem diretamente na degradação do meio ambiente. Também se deve atentar para o uso indiscriminado da energia elétrica. Ter atitude sustentável significa reciclar seu lixo, e se você não quer reciclar, você pode participar da **coleta** seletiva, favorecendo os trabalhadores que vivem do lixo.

[...]

Disponível em: <<http://www.atitudessustentaveis.com.br/atitudes-sustentaveis/meio-ambiente-tenha-atitudes-sustentaveis/>>. Acesso em: 15 set. 2015.

Dentre as palavras destacadas no texto, a única que se classifica como adjetivo é

- A) lixo.
- B) água.
- C) coleta.
- D) calçada.
- E) sustentável.

QUESTÃO 06

Era uma vez uma bruxa

Era uma vez uma bruxa chamada Hildegarda Espinhenta da Cruzes Tortas Chulezenta da Silva. Seu nome era do tamanho de um ônibus, mas seu apelido era pequenininho: Meleca.

A bruxa morava numa cabana no meio da floresta.

A cabana era linda, cheia de morcegos, teias de aranha, aranhas e ratos.

Mas a bruxa não aguentava mais viver no meio de tanto verde, com passarinhos cantando e cascatas de água limpa e cristalina.

Também não via mais graça nenhuma em ficar transformando os príncipes que passavam por ali em gordos e velhos sapos.

Ela queria viver novas e horrendas aventuras.

Um dia, pegou seu caldeirão, sua vassoura, seu chapéu, seus animais de estimação: a coruja Filomena, o morcego Veludinho, a barata Cascuda e saiu voando.

[...]

ZATZ, Lia. *Era uma vez uma bruxa*. São Paulo: Moderna, 2004. p. 47.

Qual das palavras destacadas no texto corresponde a um substantivo biforme?

- A) Ratos.
- B) Barata.
- C) Coruja.
- D) Aranhas.
- E) Morcegos.

QUESTÃO 07



Das palavras apresentadas no texto, assinale a alternativa que apresenta divisão silábica correta.

- A) Nã-o
- B) Ol-ha
- C) Pi-o-lho
- D) Pe-qu-e-nos
- E) Con-se-gu-iu

QUESTÃO 08

[...]

No meio daquele mar, nosso barco parecia minúsculo, frágil. Nos dias de tempestade, éramos uma casquinha de noz subindo as ondas e depois mergulhando nelas. Um dia, o barco parou para reparos. Vesti uma roupa de mergulho, subi numa prancha de surfe e remei até um iceberg.

[...]

BURGIERMAN, Denis Russo. *Revista Vida Simples*, jul. 2004.

A palavra destacada, quanto ao significado, equivale a

- A) conserto.
- B) descanso.
- C) troca de piloto.
- D) reabastecimento.
- E) pegar passageiros.

QUESTÃO 09

O mosquito e o touro

Um mosquito que estava voando, a zunir em volta da cabeça de um touro, depois de um longo tempo, pousou em seu chifre, e pedindo perdão pelo incômodo que supostamente lhe causava, disse: "Mas, se meu peso incomoda o senhor, por favor, é só dizer e eu irei imediatamente embora!" Ao que lhe respondeu o Touro: "Oh, nenhum incômodo há para mim"! Tanto faz você ir ou ficar, e, para falar a verdade, nem sabia que você estava em meu chifre.

Moral da história: quanto menor a mente, maior a presunção.

Disponível em: <<http://gotasdeculturauniversal.blogspot.com.br>>. Acesso em: 01 out. 2018.

De acordo com o ensinamento transmitido pela fábula: "quanto menor a mente, maior a presunção", qual é o grupo de palavras que melhor define o sentido para "presunçoso", ou seja, aquele que tem presunção?

- A) Indócil, imprestável, injurioso.
- B) Incômodo, injusto, indomável.
- C) Vaidoso, orgulhoso, pretencioso.
- D) Verdadeiro, prestativo, atencioso.
- E) Preguiçoso, presumível, suspeito.

QUESTÃO 10

De pais para filhos

É na infância e no âmbito familiar que se constroem as bases para o aprendizado de ciências, lembra a educadora. Estímulos são fundamentais para melhor desenvolver as habilidades cognitivas inatas.

De que bases estamos falando? daquelas que dizem respeito à forma de pensar e de proceder das ciências. A aprendizagem em ciências não está restrita àquilo que supostamente se aprende na escola. Isso mesmo!

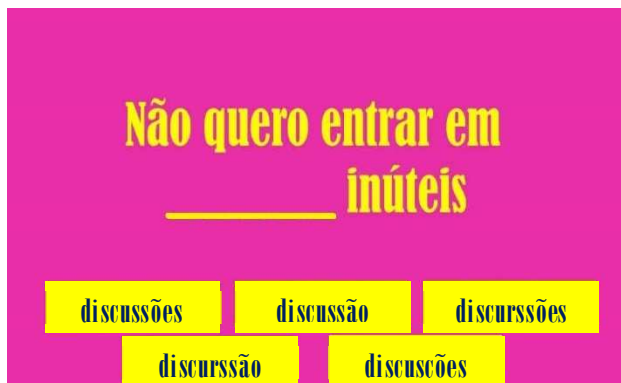
Que tipo de educação científica estamos recebendo em nossa infância? Temos sido incentivados a observar atentamente, a formular e expor livremente nossas hipóteses, a testá-las e a buscar ativamente respostas para nossas inquietações? Temos sido incentivados a duvidar do estabelecido, a procurar evidências, a confrontar (de forma positiva) nossas posições e opiniões, a perseverar na busca, a trabalhar ativa e solidariamente em grupo e a compartilhar conhecimentos?

Disponível em: <<http://cienciahoje.uol.com.br/>>. Acesso em: 29 abr. 2014.

Em qual(is) parágrafo(s) são apresentadas apenas frases declarativas?

- A) Primeiro.
- B) Segundo.
- C) Terceiro.
- D) Primeiro e segundo.
- E) Segundo e terceiro.

QUESTÃO 11



Disponível em: <<http://cdnquiz.upsocl.com/q/pt/wp-content/uploads/2017/01/ortografialisto.jpg>>. Acesso em: 16 out. 2018.

Qual das palavras preenche corretamente a lacuna do cartaz?

- A) discussão
- B) discursão
- C) discursões
- D) discusções
- E) discussões

QUESTÃO 12



Disponível em: <<http://rosangelaprendizagem.blogspot.com.br/2012/05/tirinhasleitura-e-escrita-para-os-anos.html>>. Acesso em: 10 out. 2015.

Com base na tirinha, é correto afirmar que

- A) o cachorro ficou aborrecido e não deu mais importância às tartarugas.
- B) a causa da separação das tartarugas foram intrigas feitas pelo cachorro para o casal.
- C) o casal de tartarugas afirma morar em casas diferentes, pois cada uma tem um casco.
- D) o cachorro, pelo que se nota no texto não verbal, oferecerá abrigo à tartaruga macho, pois os dias têm sido chuvosos.
- E) a tartaruga fêmea expulsou a tartaruga macho de casa, o que fica provado pela expressão de tristeza da personagem no segundo quadrinho.

QUESTÃO 13

O galo e a joia

Um galo estava ciscando no terreiro e, no meio da sujeira, encontrou uma joia.

– Ah – disse, **triste**, o galo – como ficaria feliz o meu dono se encontrasse esta **joia**! Para mim, **porém**, ela é completamente inútil; eu preferiria ter achado um sabugo de milho...

Moral da História – O que para uns tem valor, para outros nada vale.

Disponível em: <<http://fabulasdeesopos.blogspot.com.br/2012/10/o-galo-e-joia.html>>. Acesso em: 11 out. 2018.

Dadas as afirmativas, quanto às informações, à estrutura gramatical do texto e às palavras destacadas,

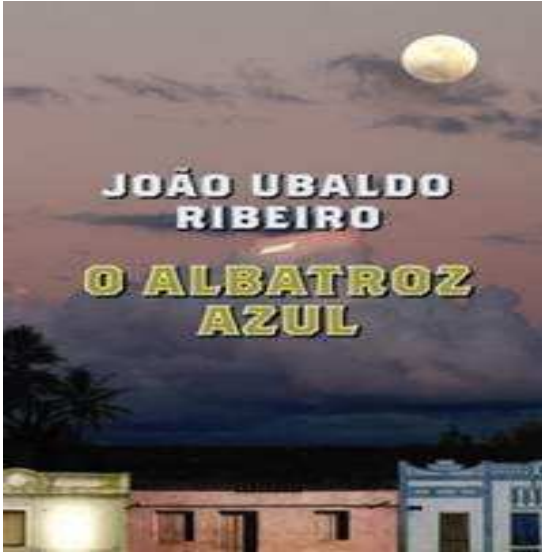
- I. A palavra **porém** não deveria ter sido acentuada.
- II. O termo **triste** é a única qualidade atribuída ao galo.
- III. A palavra **joia** deveria ter sido acentuada.

verifica-se que está(ão) correta(s)

- A) I, apenas.
- B) II, apenas.
- C) I e III, apenas.
- D) II e III, apenas.
- E) I, II e III.

QUESTÃO 14

Texto 1



Texto 2

Vida, morte, renovação. Temas universais que são o eixo em torno do qual se desenrola a trama simples deste belo romance. É a história de um homem muito velho que, apesar de detentor da sabedoria trazida por todos os seus anos de existência, ainda busca apreender algum sentido na vida. Um romance magnífico, destinado a incorporar-se ao melhor patrimônio literário de nossa língua, um momento de rara beleza, daqueles cuja mágica se abre ao leitor desde a primeira página.

[...]

Dadas as afirmativas quanto às informações da imagem e à estrutura gramatical do texto 2, resenha do livro de João Ubaldo Ribeiro,

- I. O resenhista elogia o texto e o indica ao leitor.
- II. O albatroz azul é um livro de poemas.
- III. Os termos destacados no texto 2 classificam-se gramaticalmente como substantivos.

verifica-se que está(ão) correta(s)

- A) II, apenas.
- B) III, apenas.
- C) I e II, apenas.
- D) I e III, apenas.
- E) I, II e III.

QUESTÃO 15

“Eu **não** mudo por **ninguém**,
mas melho por quem
merece.”

– Leíã Urbana

Disponível em: <pulsoeletromagnetico.blogspot.com/2014/09/4-frases-de-renato-russo-legiao-urbana.html>. Acesso em: 11 set. 2018 (adaptado).

Dadas as afirmativas a respeito das palavras destacadas no texto,

- I. A palavra **não** tem duas sílabas.
- II. A palavra **ninguém** tem três sílabas.
- III. A palavra **merece** tem três sílabas.

verifica-se que está(ão) correta(s)

- A) II, apenas.
- B) III, apenas.
- C) I e II, apenas.
- D) I e III, apenas.
- E) I, II e III.

QUESTÃO 16

Um mundo onde a pobreza e a desigualdade são **endêmicas** estará sempre propenso a crises **ecológicas**, entre outras... O desenvolvimento **sustentável** requer que as sociedades atendam às necessidades humanas tanto pelo aumento do potencial produtivo como pela garantia de oportunidades iguais para todos.

Relatório da Comissão Mundial sobre Meio Ambiente e Desenvolvimento (Relatório Brundtland) – Nosso futuro comum, ONU, 1987.

Quando à acentuação dos termos destacados no texto, assinale a alternativa correta.

- A) O acento agudo do termo **sustentável** é opcional.
- B) O termo **endêmicas** recebe acento circunflexo por ser paroxítona.
- C) O acento agudo na vogal aberta do termo **ecológicas** atende à regra de acentuação das oxítonas.
- D) Os termos **ecológicas** e **sustentável** obedecem à mesma regra de acentuação por serem paroxítonas.
- E) Os termos **endêmicas** e **ecológicas** obedecem à mesma regra de acentuação por serem proparoxítonas.

QUESTÃO 17



Disponível em: <<https://equipedobra.pini.com.br/2013/08/quadrinhos-esquema-tatico/>>. Acesso em: 10 out. 2018 (adaptado).

Qual das palavras presentes nas falas do quadrinho deveria ter sido acentuada?

- A) semanas
- B) chegou
- C) atraso
- D) difícil
- E) tirar

QUESTÃO 18



Disponível em: <<http://roloflex.com.br/image/data/clube-do-pintor.png>>. Acesso em: 10 out. 2018.

Na frase **Clique e cadastre-se!**, o ponto de exclamação foi utilizado para exprimir

- A) ordem.
- B) súplica.
- C) surpresa.
- D) admiração.
- E) indignação.

QUESTÃO 19

Aguenta Coração

José Augusto

Coração, diz pra mim
Por que é que eu fico sempre
Desse jeito
Coração, não faz assim
Você se apaixona
E a dor é no meu peito
[...]

Disponível em: <<https://www.lettras.mus.br/jose-augusto/102372/>>. Acesso em: 11 out. 2018.

Se transformarmos os três primeiros versos da canção em parágrafo, teremos:

- A) Coração diz pra mim: por que é que fico sempre desse jeito.
- B) Coração, diz pra mim: por que é que fico sempre desse jeito?
- C) Coração, diz pra mim: por que é que fico sempre desse jeito!
- D) Coração, diz pra mim! Por que é que fico sempre desse jeito.
- E) Coração? Diz pra mim? Por que é que fico sempre desse jeito?

QUESTÃO 20

O sapo e o boi

Há muito, muito tempo, existiu um boi imponente. Um dia, o boi estava dando seu passeio da tarde quando um pobre sapo todo _____ vestido olhou para ele e ficou maravilhado. Cheio de inveja daquele boi que parecia o dono do mundo, o sapo chamou os amigos:

– Olhem só o tamanho do sujeito! Até que ele é elegante, _____ grande coisa: se eu quisesse também era.

Dizendo isso, o sapo começou a estufar a barriga e em pouco tempo já estava com o dobro do seu tamanho normal.

– Já estou grande que nem ele? – perguntou aos outros sapos.

– Não, ainda está longe! – responderam os amigos.

O sapo estufou mais um pouco e repetiu a pergunta.

– Não – disseram de novo os outros sapos – e é melhor você parar com isso porque senão vai acabar se machucando.

Mas era tanta a vontade do sapo de imitar o boi que ele continuou se estufando, estufando, estufando, até estourar.

Moral: Seja sempre você mesmo.

Disponível em: <<http://portal.doprofessor.mec.gov.br/storage/materiais/0000014237.pdf>>. Acesso em: 17 out. 2018.

Considerando o uso das palavras **mal/mau** e **mas/mais**, assinale a alternativa que completa corretamente as lacunas do texto.

- A) mas – mas
- B) mal – mas
- C) mal – mais
- D) mau – mas
- E) mau – mais

MATEMÁTICA

QUESTÃO 21

A figura apresenta uma embalagem de atum ralado comumente encontrada em supermercados.



Essa embalagem tem a forma parecida com a de

- A) um cubo.
- B) um cone.
- C) um cilindro.
- D) uma esfera.
- E) uma pirâmide.

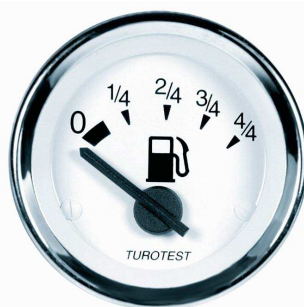
QUESTÃO 22

A potência 2^5 é igual a

- A) $\frac{2}{5}$.
- B) $\frac{5}{2}$.
- C) 10.
- D) 25.
- E) 32.

QUESTÃO 23

A figura apresenta um medidor de combustível de um veículo cujo tanque tem capacidade de 72 L.



Quando o ponteiro do medidor apontar para a marca $\frac{3}{4}$, quantos litros de combustível haverá no tanque?

- A) 18
- B) 48
- C) 54
- D) 72
- E) 96

QUESTÃO 24

O que são retas paralelas, concorrentes e coincidentes?

[...]

Retas **paralelas** são duas retas que _____.

[...]

Retas **concorrentes** são duas retas que _____.

[...]

Retas **coincidentes** são duas retas que _____.

[...]

Disponível em: <<https://brainly.com.br/tarefa/10181322>>. Acesso em: 22 out. 2018 (adaptado).

Expressões que podem preencher corretamente as lacunas são, respectivamente,

- A) não possuem nem um ponto em comum, possuem todos os pontos em comum e possuem um único ponto em comum.
- B) não possuem nem um ponto em comum, possuem um único ponto em comum e possuem todos os pontos em comum.
- C) possuem todos os pontos em comum, não possuem nem um ponto em comum e possuem um único ponto em comum.
- D) possuem um único ponto em comum, não possuem nem um ponto em comum e possuem todos os pontos em comum.
- E) possuem um único ponto em comum, possuem todos os pontos em comum e não possuem nem um ponto em comum.

QUESTÃO 25

Dadas as afirmativas considerando o sistema monetário brasileiro,

- I. Um troco de oitenta e cinco centavos somente pode ser efetuado com moedas.
- II. Todo troco maior do que dois reais pode ser efetuado com cédulas.
- III. Um troco de R\$ 2,15 somente pode ser efetuado com moedas.

verifica-se que está(ão) correta(s)

- A) I, apenas.
- B) III, apenas.
- C) I e II, apenas.
- D) II e III, apenas.
- E) I, II e III.

QUESTÃO 26

Acerca da classificação dos triângulos quanto aos ângulos internos, é correto dizer que um triângulo obtusângulo tem

- A) três ângulos internos agudos.
- B) três ângulos internos obtusos.
- C) dois ângulos internos retos e um agudo.
- D) dois ângulos internos obtusos e um reto.
- E) dois ângulos internos agudos e um obtuso.

QUESTÃO 27

Nascer e pôr do Sol, duração do dia em São Paulo, Brasil

Data: sexta, 26 de outubro de 2018.

Nascer do Sol: 5:23

Pôr do Sol: 18:16

Meio-dia solar: 11:50

Duração do dia: _____

Disponível em: <<http://dateandtime.info/pt/citysunrisesunset.php?id=3448439>>. Acesso em: 26 out. 2018 (adaptado).

Que expressão preenche corretamente a lacuna?

- A) 6 h 27 min
- B) 11 h 7 min
- C) 12 h 53 min
- D) 13 h 7 min
- E) 23 h 39 min

QUESTÃO 28

Dadas as comparações entre frações e números decimais,

- I. $\frac{1111}{520} < 2,0$.
- II. $\frac{1321}{1999} < 1,6$.
- III. $\frac{100}{999} < 0,3$.

verifica-se que está(ão) correta(s)

- A) I, apenas.
- B) II, apenas.
- C) I e III, apenas.
- D) II e III, apenas.
- E) I, II e III.

QUESTÃO 29

O quadro apresenta a lista de compras que um senhor deve fazer na sua saída na próxima segunda-feira.

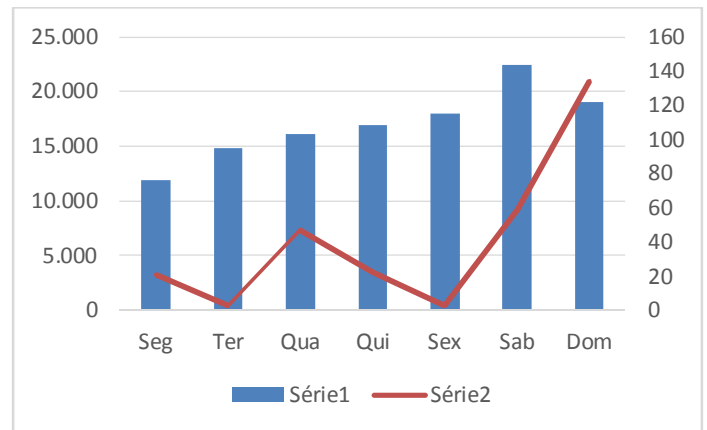
Dois litros de leite.
Cinco garrafas pet de refrigerante.
Duzentos gramas de queijo muçarela.
Um pote de sorvete.
Cinquenta metros de fio.

Quantas unidades de medida existem nesse quadro?

- A) 1
- B) 2
- C) 3
- D) 4
- E) 5

QUESTÃO 30

O gráfico apresenta os públicos médios dos jogos do Campeonato Brasileiro de 2018 por dia da semana (série 1, colunas) e os números de jogos realizados em cada um dos dias (série 2, linha).



Disponível em: <<http://app.globoesporte.globo.com/futebol/publico-no-brasil/brasileirao-serie-a/>>. Acesso em: 23 out. 2018 (adaptado).

Dadas as afirmativas a respeito das informações que podem ser tiradas do gráfico,

- I. Os jogos ocorreram em maior número aos sábados.
- II. A menor média de público aconteceu nos jogos realizado às segundas-feiras.
- III. Houve mais jogos às quartas-feiras do que às quintas-feiras.

verifica-se que está(ão) correta(s)

- A) I, II e III.
- B) II e III, apenas.
- C) I e III, apenas.
- D) II, apenas.
- E) I, apenas.

QUESTÃO 31

O quadro apresenta parte da planilha que um senhor utiliza para acompanhar o orçamento do mês, com dados em reais.

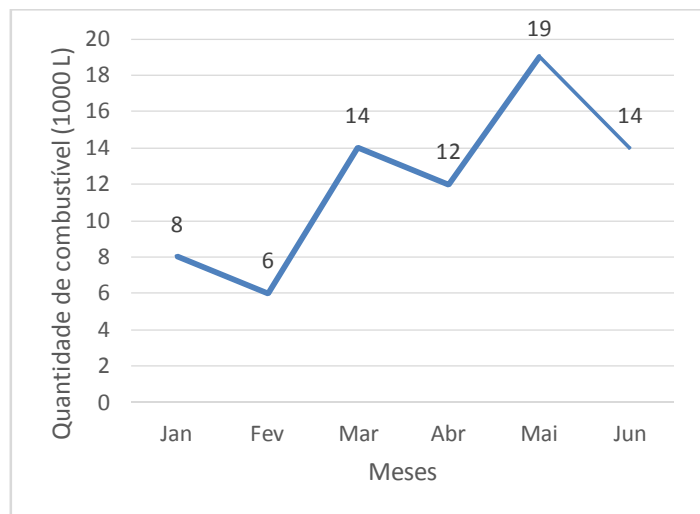
| Data | Discriminação | Entrada | Saída | Saldo |
|----------|--------------------|----------|--------|----------|
| 01/10/18 | Saldo anterior | | | 325,70 |
| 01/10/18 | Aluguel | 700,00 | | 1.025,70 |
| 02/10/18 | Feira semanal | | 175,48 | 850,22 |
| 05/10/18 | Salário prefeitura | 2.248,80 | | 3.099,02 |
| 05/10/18 | Pagamento cartão | | 325,40 | 2.773,62 |
| 05/10/18 | Pagamento creche | | 120,00 | |
| 06/10/18 | | | | |

De acordo com a planilha, o saldo em 05/10/2018 é de

- A) R\$ 3.895,38.
- B) R\$ 2.948,80.
- C) R\$ 2.653,62.
- D) R\$ 2.327,92.
- E) R\$ 620,88.

QUESTÃO 32

O gráfico apresenta os consumos mensais de combustível (em 1000 L) da frota de veículos de uma prefeitura no primeiro semestre de 2018.



Dadas as afirmativas baseadas nas informações apresentadas no gráfico,

- I. A diminuição do consumo do mês de março para o mês de abril foi de dois litros.
- II. No primeiro semestre de 2018, a frota de veículos da prefeitura consumiu 73.000 L de combustível.
- III. A maior variação (para mais ou para menos) do consumo ocorreu do mês de maio para o mês de junho.

verifica-se que está(ão) correta(s)

- A) I, II e III.
- B) II e III, apenas.
- C) I e III, apenas.
- D) II, apenas.
- E) I, apenas.

QUESTÃO 33

Rigorosamente falando, se $n \frac{a}{b}$ é um número misto, a fração $\frac{a}{b}$ é uma fração

- A) própria.
- B) aparente.
- C) imprópria.
- D) cujos numerador é par e denominador é ímpar.
- E) cujos numerador e denominador são números pares.

QUESTÃO 34

Sarampo e pólio: 12 estados têm vacinação abaixo da média nacional

Doze estados brasileiros registram índices abaixo da média nacional de cobertura vacinal na Campanha de Vacinação Contra a Poliomielite e o Sarampo. Dados divulgados hoje (30) pelo Ministério da Saúde apontam que, até o momento, cerca de 72,9% das crianças com idade entre 1 ano e menores de 5 anos foram imunizadas. [...]

Casos de sarampo

Até o dia 28 de agosto, foram confirmados 1.553 casos de sarampo no Brasil, enquanto 6.975 permanecem em investigação. O país enfrenta dois surtos da doença: no Amazonas, que já computa 1.211 casos confirmados e 6.905 em investigação, e em Roraima, onde há 300 casos confirmados e 70 em investigação.

Casos isolados confirmados e relacionados à importação foram identificados nos seguintes estados: São Paulo (2); **Rio de Janeiro ()**; Rio Grande do Sul (16); Rondônia (2); Pernambuco (2); e Pará (2).

Foram confirmadas ainda sete mortes por sarampo, sendo quatro em Roraima (três em estrangeiros e uma em brasileiro) e três no Amazonas (todos brasileiros, sendo dois óbitos em Manaus e um no município de Autazes).

Disponível em: <<http://agenciabrasil.ebc.com.br/saude/noticia/2018-08/sarampo-e-polio-12-estados-tem-vacinacao-abaixo-da-media-nacional>>. Acesso em: 04 set. 2018 (adaptado).

O número que preenche corretamente a lacuna relativa ao número de casos de sarampo confirmados no estado do **Rio de Janeiro** é

- A) 0.
- B) 4.
- C) 6.
- D) 18.
- E) 44.

QUESTÃO 35

A tabela apresenta os números totais de gols e de gols contra nos Campeonatos Brasileiros de 2016, 2017 e 2018, até a 24ª rodada de cada um deles.

| EDIÇÃO | GOLS TOTAIS (até 24ª rodada) | GOLS CONTRA (até 24ª rodada) |
|--------|------------------------------|------------------------------|
| 2018 | 511 | 17 |
| 2017 | 569 | 9 |
| 2016 | 611 | 14 |

Disponível em: <<https://globoesporte.globo.com/futebol/brasileiro-serie-a/noticia/gols-contra-numero-volta-a-crescer-e-brasileiro-2018-fica-acima-da-media.ghtml>>. Acesso em: 24 out. 2018.

Dadas as afirmativas acerca do que se conclui da tabela,

- I. O maior número de gols contra ocorreu na edição de 2018 (até a 24ª rodada).
- II. O maior número de gols ocorreu na edição de 2016 (até a 24ª rodada).
- III. A menor relação entre o número de gols contra e o número de gols ocorreu na edição de 2017 (até a 24ª rodada).

verifica-se que está(ão) correta(s)

- A) II, apenas.
- B) III, apenas.
- C) I e II, apenas.
- D) I e III, apenas.
- E) I, II e III.

QUESTÃO 36

População brasileira passa de 208,4 milhões de pessoas, mostra IBGE

A população brasileira é de 208.494.900 habitantes, espalhados pelos 5.570 municípios do país, de acordo com dados divulgados hoje (29) pelo Instituto Brasileiro de Geografia e Estatística (IBGE). A estimativa é referente a 1º de julho de 2018 e mostra crescimento populacional de 0,82% de 2017 para 2018. No ano passado, o Brasil tinha 207.660.929 habitantes.

[...]

Disponível em: <<http://agenciabrasil.ebc.com.br/geral/noticia/2018-08/populacao-brasileira-passa-de-2084-milhoes-de-pessoas-mostra-ibge>>. Acesso em: 05 set. 2018 (adaptado).

Dadas as afirmativas a respeito dos dados informados no texto,

- I. O algarismo da ordem da dezena de milhões da população brasileira estimada em 1º de julho de 2018 é 8 (oito).
- II. O algarismo da ordem da unidade de milhares da população brasileira em 2017 é 0 (zero).
- III. De 2017 para 1º de julho de 2018, a população brasileira aumentou em 833.971 habitantes.

verifica-se que está(ão) correta(s)

- A) I, II e III.
- B) II e III, apenas.
- C) I e II, apenas.
- D) III, apenas.
- E) I, apenas.

QUESTÃO 37

A figura apresenta moedas do sistema monetário brasileiro em circulação.



Dadas as afirmativas acerca dessas moedas,

- I. Quatro moedas de vinte e cinco centavos equivalem a uma moeda de um real.
- II. Cinco moedas de cinco centavos equivalem a uma moeda de vinte e cinco centavos.
- III. Um conjunto constituído de uma moeda de vinte e cinco centavos, duas moedas de dez centavos e uma moeda de cinco centavos equivale a uma moeda de cinquenta centavos.

verifica-se que está(ão) correta(s)

- A) I, II e III.
- B) II e III, apenas.
- C) I e II, apenas.
- D) III, apenas.
- E) I, apenas.

QUESTÃO 38

Média de público da Copa 2018 é menor que a do Brasil em 2014

[...]

Na Rússia, foram exatos 3.031.768 espectadores em 64 partidas, com uma média de 47.371 torcedores por jogo.

[...]

Disponível em: <<https://esportes.r7.com/prisma/copa-2018/futebol-em-numeros/media-de-publico-da-copa-2018-e-menor-que-a-do-brasil-em-2014-16072018>>. Acesso em: 05 set. 2018 (adaptado).

A escrita por extenso do número total de espectadores da Copa da Rússia é

- A) quarenta e sete mil, trezentos e setenta e um.
- B) quarenta e sete milhões, trezentos e setenta e um.
- C) três milhões, trinta e um, setecentos e sessenta e oito.
- D) três bilhões, trinta e um mil, setecentos e sessenta e oito.
- E) três milhões, trinta e um mil, setecentos e sessenta e oito.

QUESTÃO 39

A Sepultura

[...]

A sepultura que também é denominada cova, consiste em uma escavação do solo onde se coloca o cadáver, fechando-se com a terra que antes havia sido retirada deixando uma pequena elevação para ser notada, visto também que foi introduzido algo a mais que a simples terra que agora não é compactada.

Para o sepultamento de um adulto, seria ideal a cova com 2,20 ___ de comprimento, 0,80 ___ de largura e 1,70 ___ de profundidade. [...]

Disponível em: <<https://aldoadv.wordpress.com/2010/02/04/a-sepultura/>>. Acesso em: 21 out. 2018.

A unidade que preenche corretamente as lacunas é

- A) s.
- B) L.
- C) g.
- D) m.
- E) cm.

QUESTÃO 40

BRASILEIRÃO SÉRIE A 2018

MÉDIA DE TORCEDORES PAGANTES: 18.547

No total, 5.360.132 ingressos foram vendidos em 289 partidas da competição.

Nenhuma equipe na competição levou tantos torcedores aos estádios quanto o Flamengo. No total, 696.566 ingressos foram vendidos com o mando do time.

Disponível em: <<http://app.globoesporte.globo.com/futebol/publico-no-brasil/brasileirao-serie-a/>>. Acesso em: 23 out. 2018.

O número de classes do número total de ingressos vendidos e do número de ingressos vendidos com o mando do Flamengo são respectivamente iguais a

- A) 2 e 6.
- B) 3 e 2.
- C) 5 e 6.
- D) 7 e 6.
- E) 20 e 38.

ATENÇÃO!

O candidato está **proibido** de **destacar** esta folha com o **gabarito**, sob pena de **eliminação** do processo. Somente o **Fiscal de Sala** está autorizado a fazer isso no momento da saída do candidato em definitivo do Local de Prova.

Gabarito do Candidato

| | | | | | | | | | | | | | | | | | | | | |
|----|----|----|----|----|----|----|----|----|----|----|----|----|----|----|----|----|----|----|----|--|
| 1 | 2 | 3 | 4 | 5 | 6 | 7 | 8 | 9 | 10 | 11 | 12 | 13 | 14 | 15 | 16 | 17 | 18 | 19 | 20 | |
| | | | | | | | | | | | | | | | | | | | | |
| 21 | 22 | 23 | 24 | 25 | 26 | 27 | 28 | 29 | 30 | 31 | 32 | 33 | 34 | 35 | 36 | 37 | 38 | 39 | 40 | |
| | | | | | | | | | | | | | | | | | | | | |

EDITAL Nº 01/2018 – Município de Porto Calvo/AL

7.1. A COPEVE/UFAL divulgará o gabarito preliminar, juntamente com as Provas Objetivas, no endereço eletrônico: www.copeve.ufal.br, na data provável de **06/12/2018**, a partir das 21h00.

GABARITO OFICIAL

www.copeve.ufal.br

REALIZAÇÃO



www.ufal.edu.br



Você confia no resultado!

www.copeve.ufal.br



www.fundepes.br



Município de Porto Calvo - Alagoas