



# UNIVERSIDADE ESTADUAL DE CIÊNCIAS DA SAÚDE DE ALAGOAS

## CONCURSO PÚBLICO 2014

PROVA TIPO

1

Cargo (Nível Médio – NM):


Código: 01

### ASSISTENTE EM ADMINISTRAÇÃO - GESTÃO

Prova de Português, Raciocínio Lógico,  
Legislação Aplicada à UNCISAL e Conhecimentos Específicos

#### CADERNO DE QUESTÕES

#### INSTRUÇÕES GERAIS

1. Este **Caderno de Questões** somente deverá ser aberto quando for autorizado pelo Fiscal.
2. Antes de iniciar a prova, confira se o tipo da prova do Caderno de Questões é o mesmo da etiqueta da banca e da **Folha de Respostas** de questões objetivas.
3. Ao ser autorizado o início da prova, verifique se a numeração das questões e a paginação estão corretas. Verifique também se contém **40 (quarenta)** questões objetivas com 5 (cinco) alternativas cada. Caso contrário, comunique imediatamente ao Fiscal.
4. O tempo disponível para esta prova é de **3 horas**. Faça-a com tranquilidade, mas **controle seu tempo**. Esse **tempo** inclui a marcação da **Folha de Respostas** de questões objetivas.
5. Você somente poderá sair em definitivo do Local de Prova depois de decorridas **2 horas e 30 minutos** do início da aplicação.
6. Na **Folha de Respostas** de questões objetivas, confira seu nome, número do seu documento de identificação, tipo de prova e cargo escolhido.
7. Em hipótese alguma lhe será concedida outra **Folha de Respostas** de questões objetivas.
8. Preencha a **Folha de Respostas** de questões objetivas utilizando caneta esferográfica de tinta azul ou preta. Na **Folha de Respostas** de questões objetivas, preencha completamente o círculo correspondente à alternativa escolhida, conforme modelo:  

9. Será atribuído o valor ZERO à questão que contenha na **Folha de Respostas** de questões objetivas: dupla marcação, marcação rasurada, emendada ou com "X", não preenchida totalmente ou que não tenha sido transcrita.
10. A correção da prova objetiva será efetuada de forma eletrônica, considerando-se apenas o conteúdo da **Folha de Respostas** de questões objetivas.
11. Caso a Comissão julgue uma questão como sendo nula, os pontos serão atribuídos a todos os candidatos.
12. Não será permitida qualquer espécie de consulta.
13. Ao terminar a prova, **devolva** ao **Fiscal** de Sala este **Caderno de Questões**, juntamente com a **Folha de Respostas** de questões objetivas, e **assine a Lista de Presença**.
14. Na sala que apresentar apenas 1 (um) Fiscal, os 3 (três) últimos candidatos somente poderão ausentar-se da sala juntos, após a **assinatura** da **Ata de Encerramento** de provas.
15. **Assine** neste Caderno de Questões e **coloque** o número do seu documento de identificação (RG, CNH etc.).

Boa Prova!

N. do doc. de identificação (RG, CNH etc.):

Assinatura do(a) candidato(a):





## PORTUGUÊS

### QUESTÃO 01



Disponível em: <<http://bichinhosdejardim.com/futuro-humanidade/>>. Acesso em: 21 nov. 2014.

As vírgulas apresentadas no primeiro quadrinho da tira foram empregadas no intuito de

- A) isolar um vocativo.
- B) separar um aposto.
- C) indicar um discurso direto.
- D) indicar que um constituinte da oração foi utilizado fora de sua posição.
- E) introduzir uma ironia a respeito de algo previamente mencionado.

### QUESTÃO 02

#### A Bíblia Laica

O Bom Livro (uma Bíblia Laica) é inspirado em livros sagrados de grandes religiões. Como a Bíblia, reúne ensinamentos em forma de capítulos e versículos, e a construção de seu texto lembra a poesia dos salmos. Mas, em vez de profecias ou dogmas, traz conselhos de filósofos, cientistas e pensadores como Sêneca, Montaigne e Bacon – tudo para mostrar que a sabedoria surge da experiência humana.

GALASTRI, Luciana. *Revista Galileu*. p. 79. mar. 2014.

No tocante ao gênero, o texto classifica-se como

- A) paródia.
- B) artigo de opinião.
- C) resumo indicativo.
- D) crônica jornalística.
- E) resumo informativo.

### QUESTÃO 03

#### Amor

Um pouco cansada, com as compras deformando o novo saco de tricô. Ana subiu no bonde. Depositou o volume no colo e o bonde começou a andar. Recostou-se então no banco procurando conforto, num suspiro de meia satisfação.

Os filhos de Ana eram bons, uma coisa verdadeira e sumarenta. Cresciam, tomavam banho, exigiam para si malcriados, instantes cada vez mais completos. A cozinha era enfim espaçosa, o fogão enguiçado dava estouros. O calor era forte no apartamento que estavam aos poucos pagando. Mas o vento batendo nas cortinas que ela mesma cortara lembrava-lhe que se quisesse podia parar e enxugar a testa, olhando o calmo horizonte. Como um lavrador. Ela plantara as sementes que tinha na mão, não outras, mas essas apenas. E cresciam árvores. Crescia sua rápida conversa com o cobrador de luz, crescia a água enchendo o tanque, cresciam seus filhos, crescia a mesa com comidas, o marido chegando com os jornais e sorrindo de fome, o canto importuno das empregadas do edifício. Ana dava a tudo, tranquilamente, sua mão pequena e forte, sua corrente de vida.

LISPECTOR, Clarice. *Laços de Família*. Rio de Janeiro: J. Olympio, 1982.

O foco narrativo do texto identifica-se como

- A) foco narrativo em primeira pessoa, cujo narrador é personagem principal da história: narrador-protagonista.
- B) foco narrativo em primeira pessoa, cujo narrador é personagem secundária da história. Apenas conta uma história que testemunhou.
- C) foco narrativo em terceira pessoa, cujo narrador é o observador que descreve personagens e situações de forma superficial.
- D) foco narrativo em terceira pessoa, cujo narrador-protagonista é uma personagem secundária. Narra os fatos apenas como um relato dos acontecimentos.
- E) foco narrativo em terceira pessoa, cujo narrador é onisciente. Conhece não apenas a história da protagonista, mas também seus pensamentos e sentimentos mais profundos.

### QUESTÃO 04



Disponível em: <<http://www.tirinhadejornal.blogspot.com>>. Acesso em: 18 nov. 2014.

Na fala da personagem, o termo “o condicionador de ar” realiza um fenômeno semântico de significação vocabular no português, denominado de

- A) anomalia.
- B) antonímia.
- C) ambiguidade.
- D) polissemia.
- E) sinonímia.

QUESTÃO 05



Disponível em: <<http://diariodeumadiretora.blogspot.com.br/2012/06/refletindo-sobre-educacao-com-mafalda.html>>. Acesso em: 09 nov. 2014.

Com base na leitura dos quadrinhos, que apresentam o diálogo entre a personagem Mafalda e a mãe, é correto afirmar que a fala de Mafalda ironiza

- A) o senso de humor das pessoas adultas.
- B) a relatividade da condição humana no mundo.
- C) a informalidade que existe nas relações familiares.
- D) a relatividade das relações em situações familiares.
- E) a subversão dos discursos infantis que caracterizam o poder da criança.

QUESTÃO 06

[...]

Sou um homem comum

brasileiro, maior, casado, reservista,  
e não vejo na vida, amigo,  
nenhum sentido, senão  
lutarmos juntos por um mundo melhor.

Poeta fui de rápido destino.

Mas a poesia é rara e não comove  
nem move o pau-de-arara.

Quero, por isso, falar com você,  
de homem para homem,  
apoiar-me em você  
oferecer-lhe o meu braço  
que o tempo é pouco  
e o latifúndio está aí, matando.

[...]

GULLAR, Ferreira. *Dentro da noite veloz*. In: *Toda poesia* (1950 – 1999). 9. ed. Rio de Janeiro. J. Olympio, 2000. p. 167 (fragmento).

A respeito do poema, dadas as afirmativas,

- I. Construir sua identidade como “homem comum”, segundo o poema, significa reconhecer-se semelhante a tantos outros homens, os quais compartilham dos mesmos problemas.
- II. O significado de ser “homem comum”, no poema, sugere a ideia de irmanar-se a todos os seus semelhantes e, junto com eles, criar condições para resistir às forças opressoras; a exemplo, o latifúndio.
- III. As ideias contidas no poema representam a força da humanidade para resistir às pressões sociais. A poesia aparece como uma afirmação da luta por um mundo melhor.

verifica-se que está(ão) correta(s)

- A) I, apenas.
- B) III, apenas.
- C) I e II, apenas.
- D) II e III, apenas.
- E) I, II e III.

QUESTÃO 07

Agosto 1964

Entre lojas de flores e de sapatos, bares,  
mercados, butiques,

viajo

num ônibus Estrada de Ferro-Leblon.

Volto do trabalho, a noite em meio,  
fatigado de mentiras. [...]

Digo adeus à ilusão

mas não ao mundo. Mas não à vida,  
meu reduto e meu reino.

Do salário injusto,  
da punição injusta,  
da humilhação, da tortura,  
do horror,

retiramos algo e com ele construímos um artefato  
um poema  
uma bandeira

GULLAR, F. *Toda poesia – 1950 – 1980*. Rio de Janeiro: Civilização Brasileira, 1991, p. 164.

Dadas as afirmativas, considerando que o gênero textual referente é um poema de cunho social,

- I. O autor esboça-se do lirismo com intensa explanação da objetividade.
- II. O efeito poético é resultado da apresentação dos problemas sociais, os quais são mostrados sucessivamente, por meio de acumulação.
- III. No poema, visualiza-se a identidade pessoal ampliada pela identidade nacional, isso porque as desigualdades sociais são explicitadas.
- IV. O texto se utiliza da voz coletiva, cuja “bandeira” representa luta, força, sindicalidade.

verifica-se que está(ão) correta(s)

- A) II, apenas.
- B) I e III, apenas.
- C) I e IV, apenas.
- D) II, III e IV, apenas.
- E) I, II, III e IV.

QUESTÃO 08



Disponível em: <<http://jornalgnn.com.br/blog/luisnassiffotos-charges-e-tirinhas-0/>>. Acesso em: 08 nov. 2014.

Considerando os aspectos linguísticos contidos nos quadrinhos, dadas as afirmativas,

- I. Nas falas “Quando eu crescer...” (1º quadrinho) e “Se você sair na rua sem cultura...” (2º quadrinho), há o emprego de operadores circunstanciais com noção semântica de tempo e condição, respectivamente.
- II. A oração “Quando eu crescer...” (1º quadrinho), mesmo apresentando o conectivo “quando”, está reduzida de infinitivo, classificando-se como subordinada adverbial temporal reduzida de infinitivo.
- III. A uniformidade da pessoa gramatical presente no discurso “Se você sair na rua sem cultura, a polícia te prende?” (2º quadrinho) caracteriza a formalidade da linguagem.
- IV. No excerto “É triste ter **que** bater em alguém **que** tem razão!” (4º quadrinho), os vocábulos em destaque são pronomes relativos e ambos exercem as funções sintáticas de objeto direto e sujeito, respectivamente.

verifica-se que está(ão) correta(s)

- A) I, apenas.
- B) I e III, apenas.
- C) II e IV, apenas.
- D) II, III e IV, apenas.
- E) I, II, III e IV.

QUESTÃO 09

Dadas as orações,

- I. Meus amigos têm necessidade **de companhia** para realizar as mais simples atividades.
- II. As sugestões referentes **à pesquisa** estão anotadas no fim do projeto.
- III. Finalmente foi feita a compra **de livros** para a biblioteca.

verifica-se que os termos destacados exercem a função sintática de

- A) objeto direto.
- B) agente da passiva.
- C) adjunto adnominal.
- D) predicativo do sujeito.
- E) complemento nominal.

QUESTÃO 10



Disponível em: <<http://www.clickescolar.com.br/>>. Acesso em: 10 nov. 2014.

No pensamento do personagem da gravura, aparecem

- A) quatro orações, todas coordenadas.
- B) processos de coordenação e subordinação.
- C) orações substantivas em relação à oração principal.
- D) apenas orações que apresentam relação de subordinação.
- E) apenas orações justapostas, sem qualquer conjunção para estabelecer uma relação entre elas.

## RACIOCÍNIO LÓGICO

### QUESTÃO 11

Um artigo científico publicou a taxa de contaminação de dois vírus que surgiram no continente africano durante os três primeiros trimestres de 2014. O artigo apresentou os resultados através da matriz

$$A = \begin{pmatrix} 6,0 \times 10^9 & 7,3 \times 10^8 & 7,7 \times 10^8 \\ 6,0 \times 10^7 & 6,8 \times 10^7 & 8,4 \times 10^8 \end{pmatrix},$$

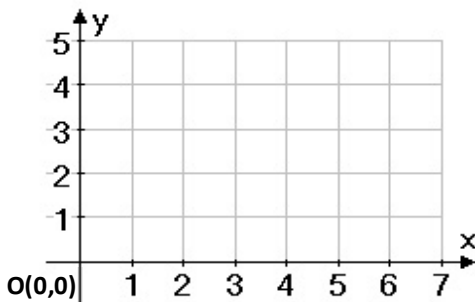
onde cada elemento  $a_{ij}$  é o número de pacientes infectados pelo vírus  $i$  no trimestre  $j$ . Qual a porcentagem do aumento da taxa de contaminação do vírus 2 entre o primeiro e o segundo trimestre?

- A) 8,82%
- B) 11,3%
- C) 13,3%
- D) 24,38%
- E) 88,2%

### QUESTÃO 12

Corridas de aventuras são competições realizadas em ambiente natural e têm como característica um percurso complexo. Uma certa corrida foi realizada numa região plana e os participantes tiveram como orientação um sistema de navegação, baseado em um plano cartesiano, com as seguintes regras:

- I. Todos os participantes saem da origem do plano cartesiano.
- II. O eixo X está orientado de Oeste para Leste.
- III. O eixo Y está orientado de Sul para Norte.
- IV. O competidor deve deslocar-se apenas 1 km por vez no sentido Norte ou no sentido Leste.
- V. É obrigatória a passagem do competidor pelo ponto de controle localizado no ponto (4, 3).
- VI. A unidade adotada no plano cartesiano é 1 km.



Quantos caminhos diferentes um competidor pode percorrer para atingir o ponto final localizado na coordenada (7, 5) obedecendo as regras da competição?

- A) 7
- B) 26
- C) 49
- D) 169
- E) 350

### QUESTÃO 13

Sabe-se que em um feriado, se João viaja, ele fica feliz. Sabe-se também que em um feriado ou Júnior vai à praia ou vai à piscina. Sempre que Júnior vai à piscina, Jorge vai ao teatro e sempre que Júnior vai à praia, João viaja. No último feriado, Jorge não foi ao teatro, logo,

- A) João não viajou e João ficou feliz.
- B) Júnior foi à praia e Jorge foi ao teatro.
- C) João ficou feliz e Júnior não foi à praia.
- D) João ficou feliz e Jorge não foi ao teatro.
- E) Jorge não foi ao teatro e João não viajou.

### QUESTÃO 14

Se F, C e T indicam, respectivamente, as proposições “A família Santos está em casa”, “O carro está na garagem” e “A TV está ligada”, qual é a formalização do argumento abaixo?

“A família Santos está em casa somente se o carro está na garagem ou a TV está ligada. O carro não está na garagem. A TV não está ligada. Logo, a família Santos não está em casa.”

- A)  $F \vee T, \sim G, \sim T \mid - F$
- B)  $F \vee T, \sim G, \sim T \mid - \sim F$
- C)  $(F \rightarrow C) \vee T, C \rightarrow T \mid - \sim F$
- D)  $(F \leftrightarrow C) \vee T, C \rightarrow T \mid - \sim F$
- E)  $F \leftrightarrow (C \vee T), \sim C, \sim T \mid - \sim F$

### QUESTÃO 15

Dadas as proposições,

- I. Se é verdade que ela é uma cantora carioca, então é verdade que ela é cantora ou nasceu no Rio de Janeiro.
- II. Se não é verdade que ela é uma cantora carioca, então é verdade que ela não é cantora, nem nasceu no Rio de Janeiro.
- III. Se é verdade que ela é uma cantora ou nasceu no Rio de Janeiro, então é verdade que ela é uma cantora carioca.

verifica-se que, no contexto da lógica matemática, é(são) verdadeira(s)

- A) I, apenas.
- B) II, apenas.
- C) I e III, apenas.
- D) II e III, apenas.
- E) I, II e III.

### QUESTÃO 16

Ao fim da vigésima rodada de um campeonato de futebol (três pontos por vitória, um ponto por empate e zero ponto por derrota), uma equipe estava com um total de 43 pontos. Dadas as afirmativas,

- I. Essa equipe empatou pelo menos dez partidas.
- II. Essa equipe venceu pelo menos doze partidas.
- III. Essa equipe perdeu pelo menos seis partidas.

verifica-se que está(ão) correta(s)

- A) I, II e III.
- B) II e III, apenas.
- C) I e III, apenas.
- D) II, apenas.
- E) I, apenas.

### QUESTÃO 17

[...]

#### D.1 DEFINIÇÕES BÁSICAS

##### DEFINIÇÃO D.1 (MATRIZ)

Uma *matriz* é um arranjo retangular de números. Mais precisamente, uma matriz  $m \times n$  tem  $m$  linhas e  $n$  colunas. O inteiro positivo  $m$  é denominado dimensão da linha, e  $n$  é denominado dimensão da coluna.

Podemos escrever, de forma geral, uma matriz de ordem  $m \times n$  como  $A = [a_{ij}]$ , onde  $a_{ij}$  representa o elemento na  $i$ -ésima linha e na  $j$ -ésima coluna.

[...]

##### DEFINIÇÃO D.2 (MATRIZ QUADRADA)

Uma *matriz quadrada* tem o mesmo número de linhas e colunas. A dimensão de uma matriz quadrada é dada por seus números de linhas e colunas.

[...]

##### DEFINIÇÃO D.4 (MATRIZ DIAGONAL)

Uma *matriz quadrada*  $A$  é uma matriz diagonal quando todos os seus elementos fora da diagonal forem zeros, isto é,  $a_{ij} = 0$  para todos  $i \neq j$ .

[...]

##### DEFINIÇÃO D.8 (TRAÇO)

O *traço* de uma *matriz quadrada*  $A$ , de ordem  $n \times n$ , representado  $\text{tr}(A)$ , é a soma dos elementos da diagonal da matriz.

Disponível em:

<[http://disciplinas.stoa.usp.br/pluginfile.php/176880/mod\\_resource/content/2/Apendice%20D.pdf](http://disciplinas.stoa.usp.br/pluginfile.php/176880/mod_resource/content/2/Apendice%20D.pdf)>. Acesso em: 30 out. 2014 (adaptado).

Dadas as afirmativas sobre matrizes,

- I. O traço de uma matriz quadrada é um número diferente de zero.
- II. Se a matriz  $A$  é de ordem  $5 \times 10$ ,  $a_{25}$  representa o elemento que está na segunda linha e na quinta coluna de  $A$ .
- III. O elemento  $a_{43}$  de uma matriz diagonal de dimensão 5 é igual a zero.

verifica-se que está(ão) correta(s)

- A) I, II e III.
- B) II e III, apenas.
- C) I e II, apenas.
- D) III, apenas.
- E) I, apenas.

### QUESTÃO 18

Dadas as afirmativas sobre números inteiros,

- I. A metade de um inteiro múltiplo de 36 é par.
- II. Um inteiro par cuja soma de seus algarismos é 12 é múltiplo de 6.
- III. Se  $A$  e  $B$  são algarismos do sistema decimal de numeração, então o inteiro  $AB26$  é múltiplo de 4.

verifica-se que está(ão) correta(s)

- A) I, apenas.
- B) III, apenas.
- C) I e II, apenas.
- D) II e III, apenas.
- E) I, II e III.

### QUESTÃO 19

[...]

A EC-47/05 gerou uma nova regra de aposentadoria que abrange quem tenha ingressado no serviço público até 16/12/98. Ela propicia uma aposentadoria integral, com garantia de paridade plena, antes de o servidor completar a idade considerada normal, requerida na regra de transição da EC-41/03.

O requisito de idade, que é de 60 anos para o homem e 55 anos para a mulher, pode ser reduzido, se for excedido pelo servidor o tempo de contribuição requerido – 35 anos para o homem e 30 anos para a mulher. Será reduzido um ano na idade requerida para cada ano excedente no tempo de contribuição.

A regra adotada está apoiada na “fórmula 95”, que é a seguinte:

a) para o homem – a soma do tempo de contribuição com a idade deve alcançar 95 anos; cada ano de contribuição além dos 35 anos exigidos permite reduzir um ano na idade exigida, de 60 anos;

[...]

Disponível em: <[http://www.rvc.adv.br/index.php?option=com\\_content&view=article&id=546:regras-de-transicao-ec-4705&catid=20:cademos1&Itemid=128](http://www.rvc.adv.br/index.php?option=com_content&view=article&id=546:regras-de-transicao-ec-4705&catid=20:cademos1&Itemid=128)>. Acesso em: 6 dez 2014.

Se um funcionário ingressou no serviço público antes de 16/12/1998 com dezenove anos de idade, que idade mínima dar-lhe-á direito à aposentadoria, de acordo com a EC-47/05?

- A) 38 anos.
- B) 47,5 anos.
- C) 57 anos.
- D) 60 anos.
- E) 76 anos.

### QUESTÃO 20

Para fins de relatório ao final do ano, a Secretaria Geral de uma universidade registra semanalmente os números de documentos oficiais elaborados. A tabela abaixo apresenta um extrato dos registros do mês de outubro de 2014.

Semana	Ofícios	Memorandos	Atas	Certidão
de 6 a 10	11	14	2	30
de 13 a 17	15	16	3	22
de 20 a 24	8	18	9	16
de 27 a 31	22	16	10	28

Nesse contexto, qual a média semanal do número de ofícios elaborados?

- A) 3,5
- B) 14,0
- C) 15,0
- D) 16,0
- E) 56,0

## LEGISLAÇÃO APLICADA À UNCISAL

### QUESTÃO 21

Dadas as afirmativas abaixo sobre o Regimento Geral da UNCISAL 2013,

- I. A UNCISAL poderá estruturar-se em sistema multicampi.
- II. As Unidades Acadêmicas são a base institucional, pedagógica e científica da Universidade.
- III. As Unidades de Ensino são responsáveis pelo planejamento, execução e avaliação das atividades de assistência à saúde.
- IV. O ensino na UNCISAL dar-se-á nos níveis assistencial, técnico e de graduação.

verifica-se que está(ão) correta(s)

- A) II, apenas.
- B) I e II, apenas.
- C) I e III, apenas.
- D) III e IV, apenas.
- E) I, II, III e IV.

### QUESTÃO 22

Dadas as afirmativas abaixo sobre o que estabelece a Lei nº 9.394, de 20/12/1996, que define as Diretrizes e Bases da Educação Nacional,

- I. A educação escolar abrange os processos formativos que se desenvolvem na vida familiar, na convivência humana, nas instituições de ensino e pesquisa, nos movimentos sociais e organizações da sociedade civil e nas manifestações culturais, mas, considerando seu caráter formador, não deverá vincular-se ao mundo do trabalho.
- II. A educação, dever da família e do Estado, é inspirada nos princípios de liberdade e nos ideais de solidariedade humana, e, entre suas finalidades, estão o pleno desenvolvimento do educando e o seu preparo para o exercício da cidadania.
- III. Os sistemas de ensino definirão as normas da gestão democrática do ensino público na educação básica, de acordo com as suas peculiaridades e conforme a participação dos profissionais da educação e das comunidades escolar e local, em suas respectivas funções.

verifica-se que está(ão) correta(s)

- A) I, II e III.
- B) II e III, apenas.
- C) I e III, apenas.
- D) II, apenas.
- E) I, apenas.



### QUESTÃO 23

Dadas as afirmativas acerca do que estabelece a Lei Estadual nº 6.660, de 28/12/2005, que dispõe sobre a reestruturação da Fundação Universitária de Ciências da Saúde de Alagoas Governador Lamemba Filho – UNCISAL,

- I. A UNCISAL dá ênfase ao campo das Ciências da Saúde, tem natureza pluridisciplinar, é mantida pelo poder público federal e tem personalidade jurídica de natureza fundacional.
- II. A UNCISAL rege-se pelo princípio da Gestão Democrática, gratuidade, publicidade e autonomia didático-científica, disciplinar e de gestão administrativa, financeira e patrimonial.
- III. A UNCISAL tem como responsabilidade manter as faculdades, a Escola Técnica de Saúde e as Unidades Complementares, gerindo a educação superior e técnica.

verifica-se que está(ão) correta(s)

- A) I, apenas.
- B) III, apenas.
- C) I e II, apenas.
- D) II e III, apenas.
- E) I, II e III.

### QUESTÃO 24

Dadas as afirmativas sobre o que é estabelecido no Estatuto da UNCISAL,

- I. A UNCISAL é uma instituição estadual de educação superior, com ênfase no campo das Ciências da Saúde, pluridisciplinar, de caráter público e gratuito.
- II. A UNCISAL poderá, independentemente de prévio estudo de viabilidade orçamentária, criar, modificar e extinguir cursos, observadas as necessidades e as demandas da região em que atua.
- III. As Pró-Reitorias de Apoio Acadêmico são competentes para elaborar, executar e acompanhar a gestão, apoiando as demais Pró-Reitorias no cumprimento da missão e dos objetivos estratégicos da universidade.

verifica-se que está(ão) correta(s)

- A) I, II e III.
- B) II e III, apenas.
- C) I e II, apenas.
- D) III, apenas.
- E) I, apenas.

### QUESTÃO 25

Dadas as afirmativas sobre a organização do Sistema Único de Saúde – SUS, o planejamento da saúde, a assistência à saúde e a articulação interfederativa,

- I. Podem ser instituídas Regiões de Saúde interestaduais, compostas por Municípios limítrofes, por ato conjunto dos respectivos Estados em articulação com os Municípios.
- II. O processo de planejamento da saúde é descendente e especializado, do nível federal ao nível local.
- III. As Comissões Intergestores podem pactuar a organização e o funcionamento das ações e serviços de saúde integrados em redes de atenção à saúde.

verifica-se que está(ão) correta(s)

- A) I, apenas.
- B) II, apenas.
- C) III, apenas.
- D) I e III, apenas.
- E) I, II e III.

## CONHECIMENTOS ESPECÍFICOS

### QUESTÃO 26

Uma Instituição Pública de Educação Superior (IPES) representa uma estrutura pública e deve, portanto, seguir, no quesito de compras, a legislação vigente no país. Assim, em um processo licitatório para a aquisição de um projetor multimídia, o edital precisa descrever as características do produto; contudo, não se deve descrever a sua marca. Qual é o princípio que norteia a Lei n.º 8.666/1993 e que sustenta a impossibilidade de descrever a marca do produto no edital de um processo licitatório?

- A) Princípio da legalidade.
- B) Princípio da moralidade.
- C) Princípio da impessoalidade.
- D) Princípio da isonomia/igualdade.
- E) Princípio da vinculação ao instrumento convocatório.

### QUESTÃO 27

**Atendente:** Secretária do Curso de Medicina, bom dia!

**Usuário:** O coordenador do curso se encontra?

**Atendente:** Está em reunião. Quem deseja falar com ele?

**Usuário:** Professora Elizabeth Ferreira. Que horas ele pode atender?

**Atendente:** Eu acho que por volta das 14 horas. Quer deixar recado?

**Usuário:** Sim. Diga a ele que a lista de compras para o laboratório de anatomia já está pronta.

**Atendente:** Um momento, por favor. Preciso pegar caneta e papel para anotar. Pode repetir o recado?

**Usuário:** A lista de compras para o laboratório de anatomia já está pronta.

**Atendente:** Obrigado.

**Usuário:** Ele vem amanhã?

**Atendente:** Sim.

**Usuário:** Obrigado.

Dadas as afirmativas relativas ao diálogo hipotético,

- I. Usar a expressão “eu acho” é inadequado, pois transmite dúvida.
- II. Não ter caneta e papel ao lado do telefone representa procedimento inadequado no processo de atendimento.
- III. Perguntar quem deseja falar com o coordenador é inadequado, pois mostra indiscrição do atendente.

verifica-se que está(ão) correta(s)

- A) II, apenas.
- B) III, apenas.
- C) I e II, apenas.
- D) I e III, apenas.
- E) I, II e III.

### QUESTÃO 28

“ \_\_\_\_\_ Reitor,

Convidamos Vossa \_\_\_\_\_ para a abertura do I Congresso Alagoano em Saúde Pública, a ser realizado no auditório do Tribunal de Contas de Alagoas, às 19 horas, no dia 30 de novembro de 2014.

[...]”

Quais são, respectivamente, os termos de tratamento que preenchem corretamente as lacunas do texto?

- A) Excelentíssimo Senhor e Magnificência.
- B) Magnífico e Magnificência.
- C) Magnífico e Senhoraia.
- D) Senhor e Excelência.
- E) Senhor e Senhoraia.

### QUESTÃO 29

Dadas as afirmativas quanto aos tipos de arquivos,

- I. *Arquivo Corrente* é constituído de documentos vigentes, usados com frequência e tem valor primário ou administrativo.
- II. *Arquivo Permanente* é constituído de documentos vigentes, com prazo precaucional longo e de referência ocasional e pouca frequência de uso.
- III. *Arquivo Intermediário* é constituído de documentos que perderam a vigência administrativa, mas que possuem valor secundário e são considerados como arquivos históricos.

verifica-se que está(ão) correta(s)

- A) I, apenas.
- B) III, apenas.
- C) I e II, apenas.
- D) II e III, apenas.
- E) I, II e III.

### QUESTÃO 30

Dadas as afirmativas a respeito da gestão do patrimônio,

- I. A função controle patrimonial engloba as atividades de recepção, registro, controle, utilização, guarda, conservação e desfazimento dos bens permanentes de uma instituição, no que diz respeito aos bens móveis.
- II. Todo documento que se referir a qualquer bem público deve, obrigatoriamente, mencionar o número do seu registro patrimonial.
- III. Os bens patrimoniais que ingressarem nos órgãos ou entidades públicas por empréstimo ou cessão serão cadastrados, terão controle especial e receberão registro patrimonial.

verifica-se que está(ão) correta(s)

- A) I, II e III.
- B) II e III, apenas.
- C) I e II, apenas.
- D) III, apenas.
- E) I, apenas.

### QUESTÃO 31

Dadas as definições relativas a termos utilizados no dia a dia de um serviço de protocolo,

- I. *Desapensação* é a remessa do processo ou documento às unidades, sendo direcionado conforme despacho ou informação evidenciada no documento.
- II. *Desmembramento* é a separação de parte da documentação de um ou mais processos para formação de novo processo.
- III. *Diligência* é o ato pelo qual um processo que, tendo deixado de atender às formalidades indispensáveis ou de cumprir um disposto legal, é devolvido ao órgão que assim procede, com o intuito de corrigir ou sanar as falhas apontadas.
- IV. *Desentranhamento de peças* é a retirada de peças de um processo por interesse do órgão ou a pedido do interessado.

verifica-se que está(ão) correta(s)

- A) I, II, III e IV.
- B) II, III e IV, apenas.
- C) II e IV, apenas.
- D) I e III, apenas.
- E) I, apenas.

### QUESTÃO 32

Serviço Público Federal  
Ministério da Educação  
Universidade Federal do Baixo do São Francisco  
Gabinete da Reitoria

\_\_\_\_\_ nº 010/2014-GR

Penedo, 1 de outubro de 2014

Aos Senhores Diretores das Unidades Acadêmicas,

Assunto: **Prazo final para solicitação de compras**

.....  
.....  
.....

Atenciosamente,

Joaquim de Amaral Silva  
Chefe de Gabinete

O texto estrutura um documento oficial. O cabeçalho e o fechamento estão postos. A identificação do tipo de documento não foi definida e aparece tracejada antes do seu número, ano e setor que o emitiu (\_\_\_\_\_ nº 010/2014-GR). Considerando o(s) destinatário(s) e o assunto, infere-se que se trata de um

- A) aviso.
- B) ofício.
- C) memorando.
- D) ofício circular.
- E) memorando circular.

### QUESTÃO 33

Dadas as afirmativas a respeito dos procedimentos administrativos,

- I. Processo Administrativo deve ser considerado como um conjunto de documentos, ainda que não autuados, que exijam decisão.
- II. O procedimento de autuação em um processo consiste em receber um requerimento ou ainda um documento interno que envolva uma decisão administrativa, autorização, permissão ou outro tipo de decisão implementada por autoridade competente.
- III. Após o procedimento de autuação, o processo é remetido à área que deve apreciar o assunto em primeiro lugar e, em seguida, finalizar o procedimento administrativo.

verifica-se que está(ão) correta(s)

- A) I, II e III.
- B) II e III, apenas.
- C) I e II, apenas.
- D) III, apenas.
- E) I, apenas.

### QUESTÃO 34

[...]

Quanto maior o grupo, mais complexa pode ser sua convivência. Por isso mesmo muitas empresas às vezes têm dificuldades para administrar suas equipes, que em muitas situações não são equipes ainda, mas na verdade um agrupamento de pessoas trabalhando muito mais em prol de si mesmas que do próprio grupo. Não é incomum, ainda, que o próprio responsável por uma equipe seja aquele que mais atrapalha seus resultados, agindo de forma inadequada com pessoas e situações.

[...]

NEVES, M.C.O. *Introdução ao secretariado executivo*. Rio de Janeiro: T.mais.cito. out. 2007.

No texto, a característica de recursos humanos que é mais evidente quanto à sua ausência é

- A) liderança.
- B) capacitação.
- C) compromisso.
- D) colaboração.
- E) cordialidade.

### QUESTÃO 35

As Instituições Públicas de Educação Superior (IPES) deliberam por meio dos seus Conselhos Superiores. A pauta discutida, as reflexões e encaminhamentos são registrados em atas. As atas são documentos que, na sua maioria, são validados e assinados, em reunião subsequente, pelos Conselheiros, ficando, assim, disponíveis para a comunidade acadêmica. Qual a denominação do ato de origem correspondente a uma ata?

- A) Ato de correspondência.
- B) Ato de assentamento.
- C) Ato comprobatório.
- D) Ato enunciativo.
- E) Ato normativo.

### QUESTÃO 36

[...]

O surgimento da Escola de Relações Humanas de Mayo, como resposta intelectual a um sistema industrial onde a alta concentração do capital fora traduzida na formação de grandes *corporations*, em que as formas de regulamentação da força de trabalho do operário efetuados por via autoritária direta (esquema Taylor – Fayol) cedem lugar à sua exploração de forma direta: [...] por especialistas.

[...]

CHIAVENATO, Idalberto. *Introdução à teoria Geral da Administração*: uma visão da moderna administração das organizações. Rio de Janeiro: Elsevier, 2003.

O autor, ao discutir o texto, busca mostrar que o surgimento da Escola de Relações Humanas também trouxe um enfoque \_\_\_\_\_, aparentemente contraditório com o que se pensa da teoria. Qual é a palavra que preenche corretamente a lacuna?

- A) diretivo.
- B) autoritário.
- C) regulatório.
- D) manipulativo.
- E) especializado.

### QUESTÃO 37

Os colaboradores de uma organização, seja ela pública ou privada, devem pautar as suas atuações em observância à ética profissional. Normalmente isso é exposto por meio de manual denominado Código de Ética. O Estado de Alagoas aprovou, em 1º de agosto de 2006, a Lei nº 6.754 que institui o Código de Ética funcional do Servidor Público Civil do estado de Alagoas. Dadas as afirmativas,

- I. O Código de Ética do Servidor Público Civil do estado de Alagoas vincula a vida privada do servidor à função pública nas questões éticas.
- II. O Código de Ética do Servidor Público Civil do estado de Alagoas define que o mal tratamento a uma pessoa que paga os seus tributos significa causar-lhe dano moral.
- III. O Código de Ética do Servidor Público Civil do estado de Alagoas estabelece que toda ausência injustificada do servidor público ao local de trabalho é fator de desmoralização do serviço público estadual.

verifica-se que está(ão) correta(s)

- A) I, apenas.
- B) II, apenas.
- C) I e III, apenas.
- D) II e III, apenas.
- E) I, II e III.

**QUESTÃO 38**

As compras locais realizadas pelo poder público são uma forma de estimular a geração de emprego e renda em uma localidade específica. O efeito dessa ação ganha proporção ainda maior quando alcança micro e pequenas empresas, pois representa um estímulo a mais para a sua sobrevivência e para o seu crescimento. O governo ganha com a manutenção ou o crescimento da atividade econômica e a garantia ou aumento dos impostos. Dadas as afirmações quanto a compras públicas de microempresas e empresas de pequeno porte,

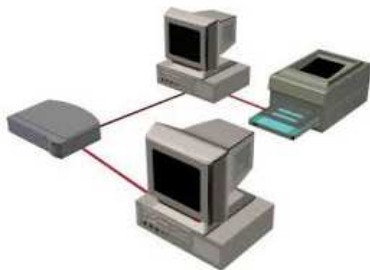
- I. O processo licitatório exclusivo à participação de microempresas e empresas de pequeno porte tem como limite o valor de R\$ 80.000,00 (oitenta mil reais).
- II. O edital de licitação poderá exigir dos licitantes a subcontratação de microempresas e empresas de pequeno porte, nos casos de aquisição de obras e serviços.
- III. São estabelecidas cotas de até 25% (vinte e cinco por cento) do objeto de contratação, no caso de bens de natureza divisível, para a contratação de microempresas e empresas de pequeno porte.

verifica-se que está(ão) correta(s)

- A) I, II e III.
- B) II e III, apenas.
- C) I e II, apenas.
- D) III, apenas.
- E) I, apenas.

**QUESTÃO 39**

A figura, que representa a conexão de dois computadores com um *hub* e uma impressora dentro de uma sala,



é um exemplo de uma

- A) LAN.
- B) MAN.
- C) WAN.
- D) WLAN.
- E) WWAN.

**QUESTÃO 40**

Se o conteúdo da célula B7 da planilha do Microsoft Office Excel 2010 foi obtida através de fórmula e indica o que está explicitado na célula A7,

	A	B
1	PAÍS	PONTOS
2	BRASIL	45
3	MÉXICO	123
4	CHILE	543
5	PARAGUAI	17
6		
7	Máxima Pontuação:	543

na célula B7 foi digitada a expressão

- A) =MÁXIMO(A4).
- B) =MÁXIMO(A2:A5).
- C) =MÁXIMO(B2:B5).
- D) =MÁXIMO(A2;A5).
- E) =MÁXIMO(B2;B5).